



华鑫招标
HUA XIN BIDDING

竞争性磋商文件

[2017]

采购方式：竞争性磋商

委托单位：北部湾财产保险股份有限公司广东省分公司

项目编号：HX15880117QTZC-01

项目名称：北部湾保险广东省分公司装修供应商资格项目（重招）

广东华鑫招标采购有限公司

二〇一七年五月

温馨提示

1 由于保证金转账当天不能确保到账，为避免因投标保证金未到账而导致投标被拒，建议至少提前 2 个工作日转账。

保证金账户为：

收 款 人：广东华鑫招标采购有限公司

开户银行：招商银行广州珠江新城支行

账 号：1209 0563 6310 201

2 请注意区分投标保证金账户及标书购买账户的区别。

3 已缴纳投标保证金但决定不参加投标的投标人请于投标截止时间前三个工作日以书面形式通知代理机构。

4 资格审查和符合性审查所需文件必须全部在投标文件中提供，投标文件存在缺漏或投标文件中提交的文件不符合要求均导致无效投标。

5 请仔细检查投标文件是否已按招标文件要求提供原件、密封盖章、签名、签署日期。

6 投标截止时间一到，代理机构不接收投标人的任何相关报价资料、文件，请按时到达；最好在截止时间前半小时内递交到采购代理处。

7 已购买招标文件，而不参加投标的供应商，请于投标截止前 3 日内以书面形式告知采购代理机构。

8 投标人对招标文件中多个包组进行投标的，其投标文件的编制应按每个包组的要求分别装订和封装。

9 需要在广东省政府采购网发布公告的项目,建议供应商投标前在广东省政府采购网注册。

10 大件物品进入时须从大厦负一层的货梯进入至 36 楼到达我司开标室，运出时须取得放行条后从 36 楼的合用前室进入货梯至负一层。

说明：提示内容非招标文件组成部分，仅用作提醒，有不一致之处以招标文件为准。

目 录

总 则.....	1
第一章 基本情况.....	4
第一节 磋商邀请函.....	4
第二节 用户需求书.....	7
第三节 工作流程图.....	25
第二章 响应文件的编制.....	26
第三章 响应文件的递交.....	30
第四章 磋商及评审办法.....	31
第五章 质疑与投诉.....	42
第六章 附件.....	43
【附 件 1】 响应文件封面格式.....	43
【附 件 2】 资格符合性审查导读表.....	44
【附 件 3】 详细评审导读表.....	45
【附 件 4】 投标（磋商）函.....	46
【附 件 5】 供应商资格文件声明函.....	47
【附 件 5-1】 供应商基本情况说明.....	48
【附 件 5-2】 公平竞争承诺书.....	49
【附 件 6】 供应商法定代表人资格证明书.....	50
【附 件 7】 供应商法定代表人授权委托书.....	51
【附 件 8】 报价函.....	52
【附 件 9】 首次报价一览表.....	53
【附 件 9-1】 分项报价表.....	54
【附 件 10】 退保证金说明函.....	55
【附 件 11】 成交服务费承诺书.....	56
【附 件 12】 用户需求书响应表.....	57

【附件 13】 同类项目业绩情况一览表.....	58
【附件 14】 服务方案.....	59
【附件 15】 团队配置一览表.....	60
【附件 16】 服务承诺书.....	61
第七章 工程量清单及图纸.....	62
第八章 施工合同（另册）	90

总 则

1. 说明

1.1 参照主要法律

参照《中华人民共和国政府采购法》、《中华人民共和国政府采购法实施条例》、《政府采购非招标采购方式管理办法》、《政府采购竞争性磋商采购方式管理暂行办法》及广州市政府采购有关规定制定本须知。

1.2 采购范围

北部湾保险广东省分公司装修供应商资格项目（重招），具体内容见本磋商文件第一章第二节《用户需求书》。

1.3 资金来源

本项目资金为**自筹资金**。

2. 定义及解释

2.1 采购人：北部湾财产保险股份有限公司广东省分公司。

2.2 采购代理机构：广东华鑫招标采购有限公司。

2.3 响应供应商：参加磋商竞争的法人或其他组织。

2.4 成交供应商：经合法磋商程序评选出来并经采购人确认的获得本项目成交资格的供应商。

2.5 货物：供应商按磋商文件规定，向买方提供的货物、产品、工具等。

2.6 服务：供应商按磋商文件规定，必须承担与货物有关的运输、安装、调试、验收、培训、技术支持、售后保障及其他伴随服务等。

2.7 磋商小组：依法组建专门负责本次项目磋商工作的临时性组织。

2.8 实质性响应：是指符合磋商文件的所有要求、条款等，且没有重大偏离或保留。重大偏离或保留是指影响到磋商文件规定的服务和质量或限制了采购人的权利和供应商的义务的规定。

2.9 书面形式：以文字形成书面文件的方式所制作的通知。

2.10 磋商保证金：指供应商按照本磋商文件规定向采购代理机构或采购人提交的款项。采购代理机构或者采购人因供应商的行为而蒙受损失时，采购代理机构和采购人可根据规定予以没收的款项。

3. 合格的货物和服务

3.1 响应供应商提供的所有货物和服务，其质量、技术等特征必须符合国家、行业现行的标准及用户需求。

3.2 采购人有权拒绝接受任何不合格的货物和服务，由此产生的费用及相关后果均由响应供应商自行承担。

3.3 响应供应商应承诺本项目下提供的货物、服务依法拥有专利权、商标权或其他知识产权等；如果没有则须在报价中体现合法获取该知识产权的相关费用，并在响应文件中附有相关证明文件；如因第三方提出其侵权诉讼，则一切法律责任由响应供应商承担。

4. 纪律与保密事项

4.1 供应商不得串通作弊，或以不正当的手段妨碍、排挤其他供应商，扰乱招标投标市场，破坏公平竞争原则。

4.2 获得本磋商文件的供应商，应对磋商文件进行保密，不得用作本次磋商以外的其他任何用途。若有要求，报价后，供应商应归还磋商文件中的保密资料并销毁所有需保密的备份文件和资料。

5. 承诺

5.1 供应商应承诺所提交的资料和数据是真实有效的，否则所引发的责任由供应商自行承担。

5.2 供应商应保证成交后不再转包或分包。若违反，采购人保留依法追究的权利。

6. 磋商费用

供应商应承担本次项目的相关费用，采购人和采购代理机构在任何情况下均无义务和责任承担这些费用。

7. 磋商文件的澄清和修改

7.1 提交首次响应文件截止之日前，采购人、采购代理机构可以对已发出的磋商文件进行必要的澄清或者修改，澄清或者修改的内容作为磋商文件的组成部分。澄清或者修改的内容可能影响响应文件编制的，采购人、采购代理机构应当在提交首次响应文件截止时间至少 5 日前，以书面形式通知所有获取磋商文件的供应商；不足 5 日的，采购人、采购代理机构应当顺延提交首次响应文件截止时间。潜在供应商在收到上述通知后，应立即以书面形式向招标采购单位确认。如在 24 小时之内无书面回复则视为同意澄清或者修改的内容，并有责任履行相应的义务。如采购代理机构在征得所有已购买磋商文件的潜在供应商同意并书

面确认后，可以不改变首次响应文件提交截止时间和磋商时间。

8. 供应商的禁止事项

8.1 供应商不得向采购人、采购代理机构、磋商小组的组成人员行贿或者采取其他不正当手段谋取成交。

8.2 除供应商被要求对响应文件进行质疑澄清外，从磋商之时起至授予合同止，供应商不得就其响应文件有关的事项主动与磋商小组、采购人以及采购代理机构接触。

第一章 基本情况

第一节 磋商邀请函

广东华鑫招标采购有限公司（以下简称“采购代理机构”）受北部湾财产保险股份有限公司广东省分公司（以下简称“采购人”）的委托，就北部湾保险广东省分公司装修供应商资格项目（重招）（项目编号：HX15880117QTZC-01）进行竞争性磋商采购，欢迎合格的供应商参加磋商。现将本项目磋商文件进行公示，公示期为2017年5月31日至2017年6月6日五个工作日，相关事项如下：

一、项目相关信息

1. 项目内容

包号	包组内容	最高限价
包一	北部湾保险广东省分公司装修供应商资格	人民币 36 万元

注：投标报价超出最高限价者，将被视为无效投标处理。

2. 供应商应对包组内所有内容进行磋商，不允许只对包组内的部分内容进行磋商。
3. 具体要求：详见磋商文件《用户需求书》。
4. 服务地点：采购人指定地点

二、供应商资格要求

1. 具备《中华人民共和国政府采购法》第二十二条资格条件；
2. 在中华人民共和国境内注册的具有独立民事责任的法人或其他组织，并获得工商营业执照且具有从事本项目的经营范围和能力；
3. 提供《公平竞争承诺书》原件；
4. 投标人须具备 建筑工程施工总承包资质贰级或以上级别 或 建筑装修装饰工程专业承包贰级；
5. 本项目不接受联合体参加磋商；
6. 必须承诺可以为广东省境内所有县域及地级市城市提供装修的服务。

三、磋商文件的获取

1. 时间：2017 年 5 月 31 日至 2017 年 6 月 8 日 9:00~12:00，14:00~17:00（法定节假日除外）。

2. 地点：广州市越秀区广州大道中 307 号富力东山新天地 36 楼广东华鑫招标采购有限公司。

3. 要求：潜在供应商应携带以下资料（**加盖单位公章**）至采购代理机构报名及购买磋商文件：

- (1) 法定代表人证明书及法定代表人授权委托书（含法定代表人及被授权人身份证复印件）；
- (2) 有效的营业执照副本及组织机构代码证副本复印件（三证合一时只需要提供具有统一社会信用代码证的营业执照）；
- (3) 投标人须提供 建筑工程施工总承包资质贰级或以上级别 或 建筑装饰装修工程专业承包贰级（资质证书复印件）；
- (4) 提供《公平竞争承诺书》原件。

【备注】以上文件资料须放入响应文件中。

4. 售 价：人民币 300 元整/包组（售后不退）。

四、已购买磋商文件，而不参加磋商的供应商，请于磋商截止前 3 天以书面形式告知采购代理机构。

五、磋商文件质疑

根据《广东省实施〈中华人民共和国政府采购法〉办法》第三十五条规定，供应商认为政府招标文件的内容损害其权益的，可以在公示期间或者自期满之日起七个工作日内以书面形式向招标人或者我司提出质疑，供应商对招标文件提出质疑的，应当按照国家有关规定附送有关证明材料。

响应供应商以电话、传真或电邮形式提交的质疑属于无效质疑，质疑书应当署名。质疑供应商为自然人的，应当由本人签字；质疑供应商为法人或者其他组织的，应当由法定代表人或者主要负责人签字盖章并加盖公章（具体内容见本文第五章 质疑与投诉）。本项目不举行集中答疑会。

六、响应文件的递交

1. 递交时间：2017 年 5 月 31 日 15:00-15:30（北京时间）。

2. 递交地点：广州市越秀区广州大道中 307 号富力东山新天地 36 楼（广东华鑫招标采购有限公司二号会议室）。

3. 磋商时间：2017 年 6 月 9 日 14:30（北京时间），逾期不予受理。

七、发布公告

本次招标项目公告等相关信息在【广东华鑫招标采购有限公司（www.huaxinbidding.cn）】上公布, 并视为有效送达，不再另行通知。

八、联系方式

采购人名称：北部湾财产保险股份有限公司广东省分公司

采购人地址：广州市越秀区东风东路 761 号丽丰中心 27 层
自编 03、04、05、06 单元。

招标采购代理机构名称：广东华鑫招标采购有限公司

地 址：广州市越秀区广州大道中 307 号富力东山新天地 36 楼

联 系 人：冯先生

联系电话：020-87303028

保证金专线：020-87301313

传 真：020-87302980

E-mail：cs@gdhuaxin.cn

九、标书款账户

开户银行：农业银行广州明月路支行

收 款 人：广东华鑫招标采购有限公司

账 号：44032801040011101

广东华鑫招标采购有限公司

二〇一七年五月

第二节 用户需求书

一、职场装修要求

(一) 职场装修设计原则

1、坚持统一性：根据公司 VI、分支机构职场空间布局和办公家具的标准和要求进行装修，保持各分支机构职场总体布局和风格的统一。

2、树立形象与控制成本兼顾：办公职场一方面要能树立公司良好的形象，另一方面要充分利用空间，尽可能节约费用。

(二) 职场装修方案及要求

装修方案是对装修主要方面的规划和要求，应根据公司规定、装修费用、办公职场条件和公司发展预估进行编制。

1、办公职场区域划分及面积

按照功能将办公职场进行分区，各功能区建筑面积及具体安排参考下表：

地市级分公司办公职场区域面积参考指标

序号	区域	单位面积 (m ²)	数量	总面积 (m ²)	备注
1	总经理室	20-25	1	20-25	独立门
2	副总经理室	15-20	1	15-20	独立门
3	综合管理部(含财务室)	4.5	2	9-15	独立防盗门
4	业务管理部	4.5	2	9-12	可敞开办公
5	客户服务部	4.5	2	9-12	可敞开办公
6	机房	10	1	10	独立防盗门
7	档案室	10	1	10	独立防盗门
8	单证室	10	1	10	独立防盗门
9	大会议室	30-35	1	30-35	兼做培训室
10	洽谈室	6-8	1-2	6-16	独立门
11	茶艺室	25	1	25	独立木门
12	包间	30	1	30	独立木门
13	库房	10	1	10	独立木门
14	敞开办公区(含业务区)	4.5/人	20	90	敞开办公
15	前台区	50-80	1	50-80	敞开办公 (含过道)
	其中：大堂	55	1	55	
	出单柜台	5/人	3	15	
	理赔柜台	5/人	2	10	
	过道				
	合计			≤400	

支公司办公职场区域面积参考指标

序号	区域	单位面积 (m ²)	数量	总面积 (m ²)	备注
1	经理室	18-22	1	18-22	独立门
2	综合管理部 (含财务室)	4.5	2	9-15	独立防盗门为佳
3	机房	10	1	10	无强制要求, 若有, 放小机柜和 UPS
4	档案室	10	1	10	独立防盗门
5	单证室	10	1	10	独立防盗门
6	会议室	30-35	1	30-35	兼做培训室
7	洽谈室	6	1	6	独立门
8	茶艺	20		20	独立门
9	包间	20		20	独立木门
10	敞开办公区 (含业务区)	5/人	6	30	含过道面积
11	前台区	50-70	1	50-70	敞开办公(含过道)
	其中: 大堂	50	1	50	
	出单柜台	5/人	2	10	
	理赔柜台	5/人	2	10	
	合计			≤250	

营销服务部（服务点）办公职场区域面积参考指标

序号	区域	单位面积 (m ²)	数量	总面积 (m ²)	备注
1	经理室兼洽谈室	20	1	20	独立门
2	前台区兼办公区	5/人	5	60	敞开办公(含过道)
3	茶艺室		1	20	独立门
	合计			≤100	

2、办公职场平面区域分布说明

1) 平面布置考虑内、外业务功能相对隔离, 即不交叉, 又在形式上成为一个整体。

管理区与营业区分开。营业厅、营业部工作人员办公区尽可能与管理区办公区分开, 最好能进行隔离, 减小营业活动对管理区办公区的干扰。

大会议室与小会议室套用。为充分利用空间和满足公司人员增加后会议和培训需要，办公职场有条件的，应尽可能将大会议室和小会议室建在一起，中间用活动板隔离。

洽谈室管理与营业共用。洽谈室尽可能安排和管理办公区和营业办公区均较方便使用的区域。

2) 对外营业区：主要包括前台区、接待区、客户服务部、出单台、理赔台、呼叫中心（如没有此职能可不设）等，约占总面积的 2 / 5。前台区（接待区）应布置在该楼层的交通要道处，电梯间附近。

3) 内部管理区：总经理室、副总经理室、洽谈室、会议室、综合管理部（含财务室）、业务管理部、客户服务部、敞开办公区、机房、档案室、库房、茶艺室、包间等，两个区域应有有机联系。机房应尽量布置在两个区域间。

3、VI 设计布置及说明

VI 设计布置应按照《北部湾保险视觉形象手册》（以下简称“品牌手册”）进行。重点区域是前台区和营业厅，应按下列要求进行设计。

1) 前台区：大门应贴有防撞条；原则上背景板按视觉形象手册中的总接待台应用示意设计；接待柜台根据分支机构前台区域实际自行设计宽度；应设计客人等待区，配置椅子（或沙发）、茶几、资料架或报架；如比邻洽谈室，可不设计客人等待区，用洽谈室替代。

2) 营业厅：营业厅门口应有时间牌；大门应贴有防撞条；营业柜台（出单、理赔）后面是否需要背景板由筹备组自定，营业

部如没有领取保险经营许可证和工商营业执照，背景板仍以分支机构名称设计；营业厅应设置服务台，服务台样式由筹备组按照品牌手册中所列样式自选设计；服务台没有资料架功能的，应布置资料架；营业厅内应设有客户等待休息的椅子，数量根据营业厅面积大小自行确定。

3) 营业柜台的设计，可根据职场情况确定，原则上营业柜台工位不少于5个（含5个）。一个工位长度在1.8—2米，柜台高度在0.6—0.8米，柜台宽度为0.8米，柜台下每个工位座位处建议设计成可存放单证的橱柜形式。

其他办公区域的VI设计：根据办公职场条件，参照品牌手册和工作需要设计。

4、建筑装饰要求及说明

建筑装饰分为室内和室外两部分。本手册要点主要指室内装修。

为了节约投资，加快施工速度，各分支机构尽量利用室内原有设施设备，如中央空调系统、消防报警系统、供电照明系统、顶棚天花等。

1) 墙体结构及装饰

根据平面布置需新建隔断墙的，一般房间作轻质隔断墙。新建隔断墙：75mm轻钢龙骨，间距400mm，单层双面石膏板，内置5mm厚岩棉保温层，从地面至水泥顶高度，做好墙饰面找平。从假天花到水泥顶为石膏板墙封闭。墙面为白色环保乳胶漆饰面。

经理室、洽谈室、会议室根据需要，可作部分12mm厚全高钢

化玻璃隔断、木框，从地面升高地台至假天花高度。从假天花到水泥顶为石膏板墙封闭。玻璃墙内侧可根据需要贴饰面膜。

前厅 LOGO 主饰墙作米黄洞石饰面至假天花高度，从假天花到水泥顶为石膏板墙封闭，墙基底为角钢焊接的金属结构至水泥顶。LOGO 标识为亚克力或者其他材料。

总经理室、副总经理室、综合管理部（含财务室）、档案室、单证室、机房、库房、茶艺室、包间应进行封闭隔断处理。部门经理室（如业务管理部、客户服务部）原则上采用屏风隔断，如果工程量不大且隔断成本小，在公司规定的装修总额内可考虑进行封闭隔断。

2) 天棚

原则上利用原有天棚。需要调整的如前厅等可新作石膏板顶棚，饰面为白色环保乳胶漆。

3) 地面

前厅、接待区或走廊区域，可铺装地面地砖。

办公区域，原则上安装防火和环保的方块地毯。

4) 门、窗

窗：利用原有设施，不需要调整。

门：主入口安装双扇 12mm 厚钢化玻璃门。走廊区域通道门。如需要可安装 12mm 单扇钢化玻璃门。

办公区域各房间安装单扇防火板饰面门，做门套。

机房、档案室及单证室需要安装防盗门、窗户外加铁栏杆。

5) 综合布线

综合布线应按照《北部湾财产保险股份有限公司分支机构信

息化建设指引》执行。

综合布线系统应是开放式星型拓扑结构，系统能兼容语音、数据、图像的传输，并可与外部网络连接。电话通信系统和计算机网络系统布线应纳入综合布线的系统。

综合布线建议采用一类的超五类及以上布线系统，所有布线必须用线槽、线管封闭；所有跳线、配线架、面板应有明确、规范的标记；有完整施工、竣工、配线端接图纸及相应文档。

根据办公需求，信息点数量具体设计如下：分支机构总经理室成员 3 个语音点，4 个数据点；部门经(副)理 2 个语音点，2 个数据点；普通员工 1 个语音点，2 个数据点；小会议室 2 个语音点，2 个数据点；大会议室 4 个语音点，4 个数据点；机房 2 个语音点。各个房间的公共区域设置双口信息插座（一个语音点、一个数据点），用于传真和打印的需求。具体设计可根据办公职场的实际环境及工作要求，在前面标准的基础上对其信息点的布设适当进行调整。

配线子系统由机房至各个工作区之间的线缆构成。电缆采用六类或超五类电缆布线。电缆从总机房引出后，先沿架空地板内或走廊吊顶内主电缆线槽敷设到各个设有信息点房间，再由各房间用不同规格的线管（ $\Phi 20$ 或 $\Phi 25$ ）将电缆引到信息插座和办公工位。楼内强弱电电缆的敷设应有不小于 200mm 的间距，电缆线槽必须有接地。电器原件为国内产品。

5、安全工程要求

安全监控摄像设备。筹备组应咨询当地公安部门和当地保监

局是否需要在办公职场安装安全监控摄像设备，如需要应按当地公安部门和当地保监局的要求安装安全监控摄像设备。

机房、单证室、档案室应符合政府职能部门的安全规定和要求。

6、机房工程要求

机房工程应按照《北部湾财产保险股份有限公司分支机构信息化建设规范》执行，主要要求如下：

1) 机房环境要求

机房应避免设在建筑物的最高层或地下室、以及用水设备的下层。机房内要尽量减少给排水管道。必须有时，要加可靠防渗漏措施。

机房内配备独立专用空调设备，以保证计算机网络系统的正常运转。从净化、保温和安全角度考虑，机房应形成封闭空间，照明靠人工采光，不得用作员工日常办公场地。室温保持在 18℃ 至 26℃ 之间，相对湿度保持在 40% 至 65%。

吊顶选用不起尘的吸声材料，可用原矿棉吸音板等。

机房内承重要求依设备而定，一般 A 级 $\geq 400\text{Kg}/\text{平方米}$ ，B 级 $\geq 300\text{Kg}/\text{平方米}$ ；机房装修后净高应不低于 2.2 米。

2) 机房消防要求

机房内禁止使用水喷淋系统。因机房较小可采用无管网吊挂式或固定式灭火系统，配备消防报警及气体灭火消防系统，要设感烟和感温两种探测器的组合，要和楼内的主消防系统相联。

机房内应铺设防静电活动地板，可选用铝合金地板、钢制地

板或复合材料地板；防静电地板的承载能力要强、抗变形、防火，其集中载荷应大于 300Kg；若防静电地板下铺设线缆时，其高度可为 200~300mm，所有线缆都应用铁皮线槽、钢管或金属软管保护。

机房装饰材料应选择不易积灰、易于清洁的达到 A 级或 B1 级防火标准的材料；墙、顶、地要做好平整度、防尘、防水（潮）处理。

3) 机房供配电要求

机房内的设备应按要求配置：UPS 电源，配线架柜，配电箱，控制柜，消防报警开关控制器，机柜，接线架等。

机房内运行的核心计算机网络设备必须配备在线式 UPS。机房内计算机设备供电量应按设备总用电量的 1.5 倍预留；空调、照明等用电按照实际要求供配即可；UPS 的容量应根据所需容量的 130%选择，所选电池后备时间应不低于 4 小时。

机房内计算机设备的供电应有单独的供电回路，在条件具备的情况下尽可能地与空调、照明等其他供电回路分开。机房电源的电压变化应在 $220V \pm 5\%$ 之内，波形失真率小于 $\pm 5\%$ ；频率变化应在 $50Hz \pm 0.2Hz$ ；机房内应配备空调照明配电箱（柜），计算机设备专用配电箱（柜），并设置过流、过载保护。

机房内的照明不低于 150Lux，应分为工作照明和应急照明两类，其中应急照明应接有蓄电池部件。机房内的插座可分为三种：UPS 供电的主机和网络设备专用插座、UPS 供电的普通设备用标准插座、以及市电直接供电的检修用标准插座，分支机构可根据实

际需要进行选配。机房内要做好计算机系统直流接地、交流工作接地、安全保护接地和防雷保护接地，以满足人身、设备安全和使设备稳定可靠运行的要求。

机房内应采用铜带网络作为直流地接地网（铜带要求厚度：1~3mm，宽度：15~40mm）。防静电地板支脚要用导线连成一个整体，接入安全保护地。安全保护地、交流接地、计算机直流接地及防雷保护地最好为独立的接地装置（有些大楼可能采用联合地），并达到国家标准规范的要求。为防止感应雷沿电源线进入机房损坏重要设备，最好在配电柜进线处加装防雷装置。

7、供电系统要求

利用原有的供电系统和设施等，配备 UPS 不间断电源。

因平面布置和工作需要增加电器设施和管线，按设计图纸要求实施。

8、通风空调系统要求

利用原有通风空调系统和设施。因平面布置和工作需要调整。先做空调改造设计图纸，再按图纸进行风机盘管、风口温控器、管线的移设或增减。

9、消防报警系统要求

利用原有消防报警系统。因平面位置和工作需要进行烟感、探测器、消防喷淋头等管线的拆改、移设或增加，先进行消防改造设计按设计图实施。

10、门禁与监控系统要求

1) 门禁系统（含考勤功能）

主大门出入口及廊道门可设门禁，采用国产优质或合资产品

即可，同时需安装门禁系统包括读卡器、控制器、自动门锁、门夹电插锁、管理软件、感应卡等系统安装和全部税点费用。

2) 监控系统

根据《广西辖区保险公司分支机构营业场所视频安防监控系统建设要求》，在营业场所前门外、营业场所出入口、营业场所客户休息区、营业场所整体区域面貌、出单前台、等区域要安装设摄像头。监控系统采用国产优质产品即可。该系统包括彩色 CCD 半球摄像机、数字硬盘录像机、数字液晶显示器等全部监控系统约 6-9 个摄像头等。

(三) 职场装修工程造价参考指标

根据公司相关规定，以及广东地区的装修水平，职场装修费用按 520-550 元/平方米作预算。现对各项费用列出单价参考值(详见下图“综合单价参考表”)。

本综合单价是依北京市的定额、人工、材料及各项费率为基准。所以较国内其他城市偏高。如果采用此综合单价可根据本地区的实际情况适当降低 5%—10%。综合单价的高低与所选用的设备、材料的品质好坏有直接关系。所以在签订施工合同或施工时，一定要选用与综合单价相匹配的设备和材料。

综合单价参考表

序号	项目名称	单位	综合单价 (元)	规格型号与特性	备注
一、楼地面					
1	找平层 (厚 20mm)	m ²	12	包括全部费率、费用等	成品价
2	砂浆铺装地面砖 (玻化砖)	m ²	90	包括全部费率、费用等	成品价
3	防静电活动地板	m ²	350	包括全部费率、费用等	成品价
4	铺地毯 PVC 底背 (办公室内)	m ²	80	含全部费用、费率 (环保和防火)	成品价
5	铺地毯 PVC 底背 (走廊区)	m ²	70	含全部费用、费率 (环保和防火)	成品价
6	一般石材踢脚板	m	22	含全部费用、费率	成品价
7	踢脚板 (松木油漆) 或 PVC 板	m	18	含全部费用、费率	成品价
8	新作丰镇黑石材地台 (含基础处理)	m	40	含全部费用、费率	成品价
二、天棚					
1	新增单层吊挂式 T 型烤漆轻刚龙骨	m ²	51	不上人型。包括全部费率、费用等	成品价
2	新增装饰石膏板安装在 T 型龙骨上	m ²	28	包括全部费用、费率等	成品价
3	新增矿棉吸音板安装在 T 型龙骨上	m ²	38	包括全部费用、费率等	成品价
4	面层石膏板刮耐水腻子上刷立邦乳胶漆 2 遍	m ²	22	含刮腻子乳胶漆和全部费率费用	成品价
三、墙面					
1	新增轻刚龙骨、双面石膏板、岩棉保温墙体	m ²	106	75mm 龙牌系列全费率、费用等	成品价
2	墙面耐水腻子立邦乳胶漆 2 遍	m ²	22	全费率、费用等	成品价
3	全玻璃隔断墙 $\delta=12\text{mm}$ 钢化玻璃	m ²	220	含磨边处理和全部费率、费用等	成品价
4	LOGO 主饰墙石材饰面基底制作	m ²	100	10#槽钢或角钢焊接结构全部费率费用	成品价
5	LOGO 主饰墙石材饰面制作	m ²	600	进口米黄洞石、含全部费率费用	成品价

序号	项目名称	单位	综合单价 (元)	规格型号与特性	备注
6	LOGO 标饰制安(压克力)	组	2200	含全部费用	成品价
7	新作木制混油窗帘盒	m	80	含全部费用	成品价
8	遮光卷帘供应及安装	m ²	70	含全部费率费用	成品价
9	纸面石膏板包窗垛(含龙骨)	m ²	60	含全部费率费用	成品价
10	抹水泥抹面 δ =20mm	m ²	13	包括全部费率费用	成品价
四、门窗					
1	新安装单扇防火板饰面门	套	1500	H=2.4m 含门套和五金门锁等全部费用	成品价
2	新安松实木贴花梨木饰面门	套	2000	同上含全部费率费用	成品价
3	新安防盗门(四防门)	套	1800	同上全部费用	成品价
4	新安不锈钢单扇玻璃门(含五金地弹簧门锁)	套	2000	δ =12mm 钢化玻璃全部费用	成品价
5	新安双扇钢化玻璃门	套	3600	含上下门夹地弹簧大拉手门锁等全部费用	成品价
五、强电工程					
1	新增荧光灯安装嵌入式双管	套	110	含灯具、人工等全部费率、费用	成品价
2	新增开关安装跷板式暗开关、双联	套	20	含主材、人工等全部费率、费用	成品价
3	应急电池组供应及安装	套	200	含主材、人工等全部费率、费用	成品价
4	供应及安装出口指示灯及疏散指示灯	套	200	含主材、人工等全部费率、费用	成品价
5	镀锌电线管敷设管内铜芯线、导线 2.5mm 以上	100m	1600	镀锌管敷设穿入铜芯电缆线等含全部费率和费用	成品价
6	嵌入式筒灯安装(含主材)	套	70	含主材、人工和全部费用	成品价
7	新增安石英射灯安装	套	70	含主材、人工和全部费用	成品价

序号	项目名称	单位	综合单价 (元)	规格型号与特性	备注
8	电路工程改造（强电）	m	18	镀锌电线管穿 BVR4-6等含全部费 率费用	成品价
9	安装电源插座、五孔面板 （TCL）	个	35	含主材、人工和全 部费用	成品价
10	安装电源地面插座（沃 普）	个	160	含主材（铜）、人 工和全部费用	成品价
建筑装修改造（含强电、门禁等）综合参考指标： 按实际租用的建筑面积（含附属面积等）约 400 元/m ²					
六、空调改造移设工程					
1	新增温控器安装（含设 备）	套	220	含温控器、钢管敷 设金属软管、电线 等全部费率费用等	成品价
2	温控器移位	个	100	含温控器拆装钢管 敷设金属软管电线 等全部费率费用	成品价
3	新增百叶风口安装用长 （4000mm 以内）	套	100	含百叶风口等全部 项目和费用	成品价
4	新增风机盘管安装吊顶 式（含管线阀门）	套	220	风机盘管的安装、 钢管敷设金属软管 电线的敷设等	安装及辅 料全费用
5	新增设备风机盘管 300	台	1600	风机盘管设备购置	主材费
6	风机盘管移位、安装	台	220	含风机盘管拆装管 线阀门的拆改风口 的拆改移设等全部 费用	成品价
7	新风管移位、封口洞上封 堵	个	20	拆除和洞口封堵全 部费用	成品价
8	新增铝箔软管	m	100	含全部费率费用	成品价
9	移动新风口 600*600	个	80	含风口的拆、装及 管线的敷设等全部 费用	成品价
10	移动送风口 600*600	个	80	含风口的拆、装及 管线的敷设等全部 费用	成品价
11	移动回风口 600*600	个	20	含风口的拆装等全 部费用	成品价
12	风机盘管清洗	台	80	全部费用	成品价

序号	项目名称	单位	综合单价 (元)	规格型号与特性	备注
13	通风管道保温、橡塑保温板厚度(10mm)	m ²	100	含材料费、人工费和全部费率费用等	成品价
该项综合参考指标：按实际改造装修的建筑面积约 35 元/m ² 按实际租用的建筑面积(含附属面积等)约 25 元/m ²					
七、消防设施改造移设					
1	增加烟感探测器	个	200	含探测器、钢管敷设、金属软管、电线等全部项目和全部费率等	成品价
2	烟感探测器移位	个	50	含钢管敷设、金属软管、电线探测器拆装等全部费率费用等	成品价
3	增加喷淋头	个	100	含喷淋头、钢管敷设、支架固定等	成品价
4	喷淋头移位	个	40	含喷淋头拆装、钢管敷设、支架固定等全部费用	成品价
5	增加温感探测器	个	200	含探测器、钢管敷设、金属软管、电线等全部费用	成品价
6	手报按钮移位	个	50	含平板、钢管敷设、金属软管、电线等全部费用	成品价
7	广播移位	个	30	含钢管敷设、金属软管、电线喇叭拆装等全部费用	成品价
8	温感探测器移位	个	40	含钢管敷设、金属软管、电线探测器拆装等全部费用	成品价
9	悬挂吊顶气体灭火器				
10	手持气体灭火器				
11	防毒面具				
该项综合参考指标：按实际装修改造的建筑面积 28 元/m ² 按实际租用的建筑面积(含附属面积) 20 元/m ²					
八、综合布线系统					
1	镀锌线槽桥架	m	90	200*100*1.2 铺设及全部费率费用	成品价
2	镀锌线槽桥架 100*50*1.2	m	50	铺设及全部费率费用	成品价

序号	项目名称	单位	综合单价 (元)	规格型号与特性	备注
3	镀锌电线钢管 D=25	m	5.7	铺设及全部费率费用	成品价
4	镀锌电线钢管 D=20	m	5.5	铺设及全部费率费用	成品价
5	电气配线 BVR2.5	m	2.0	穿线及全部费率费用	成品价
6	电气配线 BVR4	m	3.0	穿线及全部费率费用	成品价
7	电气配线 BVR6	m	5.0	穿线及全部费率费用	成品价
8	超五类非屏蔽双绞线	m	2.0	穿线及全部费率费用	成品价
9	超五类 24 口模块配线架	个	630	含全部费率费用	成品价
10	超五类模块安装	个	30	含全部费率费用	成品价
11	双口面板	个	6	含全部费率费用	成品价
12	四口面板	个	7.5	含全部费率费用	成品价
13	超五类跳线 1M	根	8	含全部费率费用	成品价
14	超五类跳线 2M	根	8.5	含全部费率费用	成品价
15	金属软管 D25	米	4.5	含全部费率费用	成品价
16	146*146 铜地插	个	160	含全部费率费用	成品价
17	机柜	个	3000	含全部费率费用	成品价
九、门禁系统					
1	读卡器	套	国产优质，一般两樘门约6000元。四樘门以上约12000元。（含四樘门）	含全部费率费用	成品价
2	控制器			含全部费率费用	成品价
3	自动门锁			含全部费率费用	成品价
4	夹电插锁			含全部费率费用	成品价
5	管理软件			含全部费率费用	成品价

序号	项目名称	单位	综合单价 (元)	规格型号与特性	备注
6	感应卡			含全部费率费用	成品价
7	考勤模块			含全部费率费用	成品价
8	系统安装			含全部费率费用	成品价
十、监控系统					
1	彩色 CCD 半球摄像机				
2	数字硬盘录像机				
3	数字液晶显示器				
4	6-9 个摄像头				
十一、其它					
1	UPS 电源 (6KVA, 4 小时以上)		17500 元		
2	遮光卷帘	平方			

注：

1、办公家具需按尺寸定做的部分（前台、出单台、总经理室等），其费用列入装修费用。

2、利用原有通风空调系统和设施。如原无空调系统，根据工作需要安装，机房、茶艺室、包间需要单独安置单体空调，其它按需进行布置与安装。

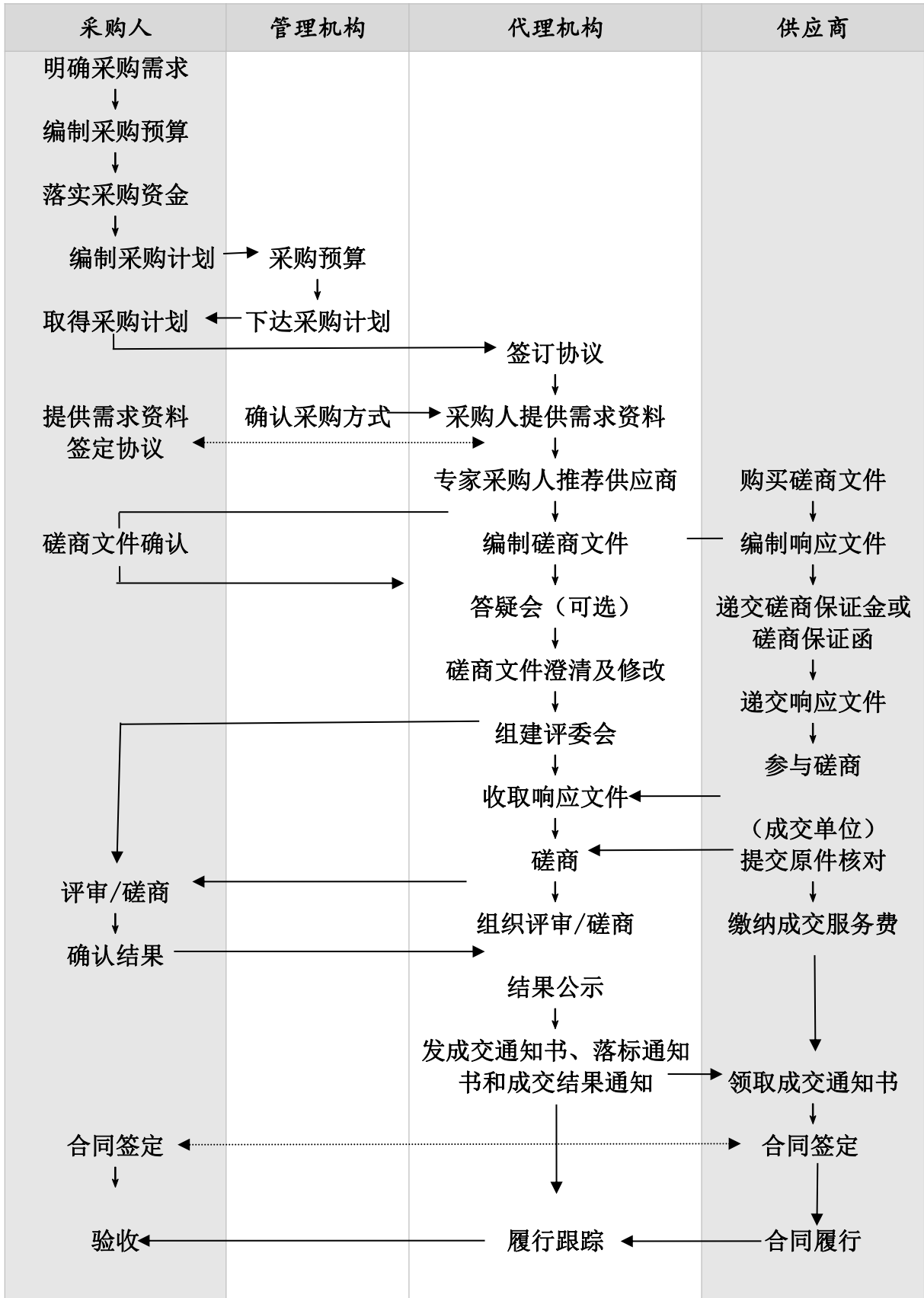
3、以上造价仅供参考所用，具体结算以实际为准。

(四) 其它

为确保工程质量和安全，施工过程中应聘熟悉建筑专业的工程技术人员负责现场全过程的施工、技术管理。工程竣工后，装修公司须做竣工验收报告，归集整理工程资料，做两套竣工图纸和工程竣工资料档案。如：招投标资料、工程施工合同、工程变

更和洽商资料、会议记录、隐蔽工程验收、工程竣工验收资料、工程结算资料、各种材料检测记录或报告、消防验收资料、环境监测检测报告及施工图纸和竣工图纸等。

第三节 工作流程图



第二章 响应文件的编制

1. 磋商语言及计量单位

1.1 供应商提交的响应文件、采购代理机构就有关磋商的所有往来函电均应使用中文简体。供应商提供的支持文件和印刷的文献可以是英文，但相应内容应附有中文简体翻译本，在解释时以中文简体翻译本为准。对中文翻译有异议的，以权威机构的译本为准。

1.2 计量单位应使用中华人民共和国法定计量单位或国际公制单位。

2. 响应文件的组成

2.1 供应商的响应文件应按本磋商文件**第六章附件**格式编写，至少包括以下部分：

- (1) 响应文件目录表
- (2) 供应商应提交的资格符合性审查资料
- (3) 磋商报价资料
- (4) 供应商应提交的技术部分资料
- (5) 供应商应提交的商务部分资料

2.2 供应商应仔细阅读磋商文件的所有内容，按磋商文件规定及要求的内容和格式编写响应文件。**响应文件必须实质性响应磋商文件。**

3. 响应文件的签署和式样

3.1 供应商磋商时提交的全部材料都必须密封，具体包括：

- (1) 响应文件一式 4 份（正本 1 份，副本 3 份，其中正本密封件为一个独立包装件）；
- (2) 报价函（详见【附件 8】）；
- (3) 响应文件的电子文档 1 份（以 U 盘或刻录光盘形式与响应文件正本一起密封提交）。

3.2 **响应文件的正本按磋商文件中已明示需要盖章签名处，均必须由供应商法定代表人或其授权代表签名和盖章；**响应文件的任何修改，必须有响应文件签字人在修改处签名及加盖公章才生效，其修改必须清晰。

3.3 响应文件每页应有页码（插页除外），除要有明显的目录外，还要有《资格符合性审查导读表》、《详细评审导读表》（详见【附件 2】、【附件 3】），且导读表应置于目录之前。

3.4 响应文件正本、副本、电子文档的内容应一致，如果正本与副本或电子文档

不符，以正本为准。每份响应文件应在封面右上角清楚地标明“正本”或“副本”。响应文件副本可以是正本的复印本。

3.5 电报、电话、电子邮件、传真形式的响应文件概不接受。

4. 磋商报价说明

4.1 供应商应按本磋商文件第六章附件要求填写磋商报价文件。

4.2 供应商只允许唯一固定报价，且在合同执行期间是固定不变的，不得以任何理由予以修改。对磋商报价具有选择性的响应文件将视为非响应性磋商予以拒绝。

4.3 磋商文件的报价为总价，对货物内容只允许有一个报价，招标采购代理机构不接受有任何选择的报价，只接受以元为单位的报价。报价包括产品价格、运输、配送、验收、培训、技术服务（包括技术资料、图纸的提供）、售后服务等一切费用。

4.4 供应商漏报的费用，视为此项费用已隐含在磋商报价中，成交后不得再向采购人收取任何费用。

4.5 供应商应以元为单位报价，合同实施时以人民币支付。

5. 合格供应商的证明文件

5.1 供应商应提交其有资格参加磋商和成交后有能力履行合同的证明文件，以及提供合同项下的货物和服务符合磋商文件规定的证明文件，并作为其响应文件的一部分。

5.2 证明货物和服务与磋商文件的要求相一致的文件，可以是文字资料、图纸。如供应商对磋商文件的要求不能完全响应，应在响应文件中清楚地注明。供应商磋商的内容与磋商文件的用户需求有偏离时，无论这种偏离是否有利于买方，供应商都应按第六章附件格式如实填写《用户需求书响应表》。

6. 磋商保证金

6.1 供应商应向采购代理机构提交磋商保证金，并作为其磋商的一部分。磋商保证金如下表：

包号	包组内容	投标保证金金额
包一	北部湾保险广东省分公司装修供应商资格	¥ 3600 元

6.2 磋商保证金必须以银行划账形式提交，应符合下列规定：

(1) 名称：广东华鑫招标采购有限公司

账号：1209 0563 6310 201

开户行：招商银行广州珠江新城支行

(2) 磋商保证金应在磋商截止时间前到达采购代理机构账户，磋商会现场不接受任何形式的磋商保证金。（重要提示：由于转账当天不一定能够到账，建议至少提前两个工作日转账。）

(3) 供应商填写银行交款票据时，必须清晰填写磋商单位全称、磋商单位开户银行及账号、项目编号，并对所填写资料的真实性和准确性负责，且与《退保证金说明函》的收款单位名称、开户银行和账号一致。否则，有可能造成保证金退还的延误。

(4) 保证金转账底单请传真至采购代理机构（020—87302980），并注明项目编号及所投包号及包组内容。

6.3 磋商保证金用于保护采购人和采购代理机构免受因供应商的行为而引起的风险。采购人或采购代理机构在因供应商的行为而受到损害时，将依法没收其磋商保证金。

6.4 未按规定提交磋商保证金的磋商，将被视为非响应性磋商而予以拒绝。

6.5 磋商保证金退还，按如下有关规定执行：

(1) 未成交人的磋商保证金，在发出《成交通知书》后五个工作日内无息退还。

(2) 成交人的磋商保证金在签订合同后五个工作日内，凭**采购合同（原件）**到采购代理机构办理无息退还手续。

(3) 在磋商有效期内不能确定成交人的，在磋商有效期满后五个工作日内退回所有供应商的磋商保证金。

(4) 如有质疑或投诉，将在质疑和投诉处理完毕后不计利息原额退还。

6.6 有下列情况之一的，供应商的磋商保证金将会被没收。情节严重的，由财政部门将其列入不良行为记录名单，在一至三年内禁止参加政府采购活动，并予以通报：

(1) 供应商在参与招标活动期间，违反有关法律法规及广东省政府采购管理部门规定的；

(2) 供应商在收到《成交通知书》后，未在磋商文件规定期限内签订采购合同的**【有特殊情况除外】**；

(3) 供应商在磋商截止时间后，在磋商有效期内撤回其磋商的；

(4) 供应商在成交后未按磋商文件规定缴纳成交服务费的；

(5) 成交人将成交项目转让给他人，或者在响应文件中未明确，且未经采购人同意，将成交项目分包给他人的。

7. 磋商有效期

7.1 响应文件应在磋商截止之日起 60 日内保持有效。磋商有效期比规定期限短的将被视为非响应性磋商而予以拒绝。

7.2 在特殊情况下，原有磋商有效期截止日之前，采购代理机构可征求供应商同意延长有效期。这种要求与答复均应以书面形式提交。供应商可以拒绝上述要求而其磋商保证金不被没收；接受磋商有效期延长的供应商将不会被要求和允许修正其响应文件，而只会要求其相应地延长其磋商保证金的有效期。在这种情况下，磋商保证金的退还和没收的规定将在延长的有效期内继续有效。

第三章 响应文件的递交

1. 响应文件的密封和标记

1.1 供应商应将响应文件正本和所有的副本分开用两个封套装好并密封，且在封套上标明“正本”“副本”及供应商名称、地址及联系方式，封套的封口处须加盖供应商公章。

1.2 包装封套均应注明：

“收件人：广东华鑫招标采购有限公司

项目名称：北部湾保险广东省分公司装修供应商资格项目（重招）

项目编号：HX15880117QTZC-01

包 号：_____

于北京时间 2017 年 06 月 09 日 14:30 之前不得启封” 的字样。

1.3 供应商递交响应文件时需单独提交一份“报价函”，详见【附件 8】。

1.4 采购代理机构对因磋商文件未装订成册而造成的响应文件的损坏、丢失不承担任何责任。

1.5 如果封套未按本磋商文件的要求密封和加写标记，对于误投或过早启封的，采购代理机构概不负责。

2. 磋商截止时间

2.1 磋商截止时间：2017 年 06 月 09 日 14:30（北京时间）。

2.2 磋商文件递交时间：2017 年 06 月 09 日 14:00-14:30（北京时间）。

2.3 所有响应文件应在规定的磋商时间送达磋商地点，任何迟于磋商截止时间的响应文件将被拒绝接收。

3. 响应文件的修改与撤回

3.1 供应商在磋商截止时间前，可以对所递交的响应文件进行补充、修改或者撤回，并书面通知采购代理机构。补充、修改的内容应当按磋商文件要求签署、盖章，并作为响应文件的组成部分。

3.2 从磋商截止时间至磋商有效期期间，供应商不得撤回其磋商，否则其磋商保证金将按规定被没收。

第四章 磋商及评审办法

1. 磋商小组的组成

1.1 采购代理机构依法组建磋商小组。磋商小组由 3 名成员组成，其中 1 名为采购人指派评委，其他 2 名均由专家库中随机抽取产生。

1.2 磋商小组（不含采购人代表）有下列情形之一的，受到邀请应主动提出回避，采购当事人也可以要求该评审专家回避：

- (1) 三年内曾在参加该采购项目供应商中任职或担任顾问的；
- (2) 配偶或直系亲属在参加本项目的供应商中任职或担任顾问的；
- (3) 与参加该采购项目供应商发生过法律纠纷的；
- (4) 磋商小组中，同一任职单位评审专家超过二名的；
- (5) 评审专家所在单位与采购人或参与本项目供应商存在行政隶属关系的；
- (6) 曾参与本项目磋商文件论证的；
- (7) 法律、法规规定应当回避以及其他可能影响公正评审的。

1.3 磋商小组将根据磋商文件的规定对各磋商文件进行评审，得出结果，向采购人提交评审报告并推荐成交候选人。

2. 磋商程序

2.1 磋商小组将以随机抽签的形式对在本须知规定的时间内递交报价文件的报价人进行磋商排序。

2.2 磋商小组将在按磋商排序的顺序逐一与报价人分别就技术、商务和价格进行相同轮次（一个或多个回合）磋商，并形成磋商纪要文件。磋商目的在于澄清报价、明确需求，使所有报价人的响应具有可比性。在磋商中，磋商的任何一方不得透露与磋商有关的其他报价人的技术资料、报价和其他信息。

2.3 在磋商过程中，磋商小组可以根据磋商文件和磋商情况实质性变动采购需求中的技术、服务要求以及合同草案条款，但不得变动磋商文件的其他内容。实质性变动的内容，须经采购人代表确认。对磋商文件作出的实质性变动是磋商文件的有效组成部分，磋商小组应当及时以书面形式同时通知所有参加磋商的报价人。

2.4 最后报价：报价人应在磋商小组规定的时间内统一密封提交最后报价（最后报价时间视磋商进程由磋商小组决定）。

(1) 磋商过程对用户要求（包括规格、数量和服务等涉及价格变动因素）没有作出改变的，报价人的后次报价不得高于其前次报价；

(2) 若报价人的后次报价高于其前次报价的，磋商小组有权确定其报价为无效报价；

2.5 磋商的内容包括但不限于：商务条件、技术规格（服务内容）、产品(服务)质量、验收、合同执行计划、相关服务、质量保证、采购人配合等内容。

2.6 技术商务磋商的时间及地点(见磋商邀请函)。

2.7 在磋商过程中，报价人提交的响应文件、澄清文件、最后报价文件等，由报价人法人代表或授权代表当场签字后生效，报价人应受其约束。

3. 参与磋商的供应商数量要求

(1) 磋商文件能够详细列明采购标的的技术、服务要求的，磋商结束后，磋商小组应当要求所有通过了初步评审，继续参加磋商的供应商在规定时间内提交最后报价及有关承诺，提交最后报价的供应商不得少于 3 家。

(2) 磋商文件不能详细列明采购标的的技术、服务要求的，需经磋商由供应商提供最终设计方案或解决方案的，磋商结束后，磋商小组应当按照少数服从多数的原则投票推荐 3 家以上供应商的设计方案或者解决方案，并要求其在规定时间内提交最后报价。

(3) 供应商在提交最后报价之前可以根据磋商情况退出磋商（不影响保证金退还），提交最后报价的供应商不得少于 3 家，如少于 3 家时，磋商小组宣布项目采购失败。

5. 评审原则、评审步骤和评审方法

5.1 评审基本原则：

(1) 磋商小组按照规定对通过初步评审的响应文件进行详细评审。

(2) 依据《中华人民共和国政府采购法》、《政府采购竞争性磋商采购方式管理暂行办法》以及国家和地方政府有关政府采购的相关规定，遵循“公开、公平、公正、诚实信用”的原则进行。

5.2 评审步骤：评审过程分初步评审、磋商、详细评审三个阶段进行。通过初步评审的磋商文件才能进入磋商和详细的评审，详细评审分为技术评审、商务评审、价格评审。磋商小组所有成员集中对响应文件进行审查，对通过审查的供应商进行磋商，本次磋商采用一轮磋商，两次报价形式进行。磋商小组也可视实际情况确定磋商轮次（报价最多不超过 3 轮），并提交评审报告及推荐成交供应商。

5.3 评审方法：本次采用综合评分法

内容	技术部分	商务部分	价格部分
权重	40%	30%	30%
分值	40	30	30

根据各供应商的技术、商务、价格部分得分，计算出各包供应商的综合得分，磋商小组按各包综合得分由高到低的原则进行排序，推荐综合得分最高的供应商为第一成交候选人。对未中标的原因招标人不予解释。

6. 响应文件的更正和澄清

在评审过程中，磋商小组可要求供应商对响应文件中含义不明确、同类问题表述不一致或者有明显文字和计算错误的内容做出必要的澄清、说明或者纠正。供应商的澄清、说明或者纠正由其授权代表签字，并以书面形式提交。澄清或说明均不得超出响应文件的范围或者改变响应文件的实质性内容。

7. 价格的核准

7.1 磋商小组对供应商报价进行复核，看其是否有计算上的错误，更正错误的原则如下：

- (1) 响应文件中的大写金额和小写金额不一致的，以大写金额为准；
- (2) 当单价和数量的乘积与总价不一致时，以单价为准，并更正总价；但单价金额小数点有明显错误的除外；
- (3) 当供应商的报价出现漏项时，磋商小组取所有供应商的此项最高报价作为漏项报价并更正总价，计算价格得分；【如获成交则视该供应商免费提供该项内容，参照本文第二章 4.4】。
- (4) 《首次报价一览表》与分项明细表或其它相关报价表报价不一致的，均以《首次报价一览表》为准；

7.2 按上述 7.1 调整后的磋商报价，对供应商具有法律约束力。如果供应商不接受更正后的价格，则被视为无效磋商，其磋商保证金依法予以没收。

8. 初步评审

8.1 磋商小组依据法律、法规和磋商文件的规定，对磋商文件中的资格证明、磋商保证金等进行审查，以确定供应商是否具备磋商资格；磋商小组依据磋商文件的规定，从磋商文件的有效性、完整性和对磋商文件的响应程度进行审查，以确定是否对磋商文件的实质性要求做出响应，磋商小组决定响应文件的响应性只根据响应文件本身的内

容，而不寻找其他外部的证据。【详见附表一《初步评审表》】。对资格性检查不通过的供应商，由磋商小组或采购人代表将集体意见现场及时告知该供应商，其响应文件作无效处理，不参与磋商。

8.2 在资格符合性审查时，如出现下列情形之一的，本次磋商将确定为无效磋商：

- (1) 供应商未提交磋商保证金或金额不足；
- (2) 磋商总金额超出最高限价；
- (3) 响应文件的制作不符合磋商文件要求的；
- (4) 不具备磋商文件中规定资格要求的；
- (5) 未按照磋商文件规定要求签署、盖章的；
- (6) 符合磋商文件规定的被视为无效磋商的；
- (7) 参加政府采购活动前三年内，在经营活动中有重大违法记录；
- (8) 针对《用户需求书》中的★号条款产生偏离的（本项目不适用）；
- (9) 不符合法律、法规规定的其他实质性要求的。

8.3 磋商文件的澄清

(1) 对磋商文件中含义不明确、同类问题表述不一致或者有明显文字和计算错误的内容，磋商小组可以书面形式要求供应商作出必要的澄清、说明或者纠正。

(2) 供应商的澄清、说明或者补正应当采用书面形式，并不得超出磋商文件的范围或者改变磋商文件的实质性内容。供应商的澄清、说明或者更正应当由法定代表人或其授权代表签字或者加盖公章。由授权代表签字的，应当附法定代表人授权书。供应商为自然人的，应当由本人签字并附身份证明。

(3) 磋商小组均应当阅读供应商的澄清，但应独立参考澄清对磋商文件进行评审，整个澄清的过程不得存在排斥供应商的现象。

除上述规定的情形之外，磋商小组在评审过程中，不得接收来自评审现场以外的任何形式的文件资料。

9. 磋商

9.1 磋商文件未发生实质性变动的：

磋商小组集中与每个供应商分别进行磋商，并形成磋商纪要。磋商的内容主要是对响应文件的澄清、修正、补充、确认等。供应商磋商结束后，填写《磋商纪要》，在该文件上注明最后报价及有关承诺。《磋商纪要》是响应文件的有效组成部分。如磋商小组没有对磋商文件作实质性变动增加新的需求，后一轮报价不得高于前一轮报价，否则

将按响应无效处理。

9.2 磋商文件发生实质性变动的

(1) 书面通知变更内容

在磋商过程中，磋商小组可以根据磋商文件和磋商情况实质性变动采购需求中的技术、服务要求以及合同条款，但不得变动磋商文件中的其他内容。实质性变动的内容，经采购人代表确认后，由磋商小组书面通知所有供应商。对磋商文件作出的实质性变动是磋商文件的有效组成部分。

(2) 磋商

磋商小组集中与接受磋商文件变更的每个供应商分别进行磋商，并形成磋商纪要。磋商的内容主要是对响应文件的澄清、修正、补充、确认等。不接受磋商文件变更的供应商，视为自动退出磋商，其响应文件作无效处理。

(3) 重新提交响应文件（含报价）

供应商应当按照磋商文件的变动情况和磋商小组的要求重新提交响应文件（指磋商结束后，在规定时间内填写《磋商纪要》，在该文件上注明最后报价及有关承诺，并提交）。最终报价时间视磋商进程由磋商小组决定。《磋商纪要》是响应文件的有效组成部分，须由其法定代表人或授权代表签字或者加盖公章。由授权代表签字的，应当附法定代表人授权书。供应商为自然人的，应当由本人签字并附身份证明。

若供应商未按《磋商纪要》的要求对相关问题进行响应的，视为非实质性响应磋商文件。

9.3 公布最终报价

除非在磋商中磋商小组调整或修改采购需求内容，否则采购人不接受高于前面轮次磋商报价的最终报价。最终报价内容现场公布。

10. 详细评审

10.1 详细评审是对技术、商务和价格总指标进行评审。

(1) 技术评审：对磋商文件中各项设备技术要求的响应程度、产品质量综合评价、配送方案、维修响应速度等因素进行评审和比较，并量化打分。统计技术得分是取各评委的技术评分的算术平均值作为该投标人的技术得分。【详见附表二《技术评分表》】。

(2) 商务评审：对磋商文件中商务要求的响应程度、销售业绩、财务状况和产品质量承诺等因素进行评审和比较，并量化打分。统计商务得分是取各评委的商务评分的算术平均值为该投标人的商务得分。【详见附表三《商务评分表》】。

(3) 价格评审：价格得分采用“低价优先法”计算。【详见附表四《价格评分表》】。

10.2 综合得分由供应商的技术得分、商务得分和价格得分相加，计算得出各供应商的综合得分。

10.3 经磋商小组详细评审，一致认为都不符合磋商文件要求的，可以否决所有磋商。

11. 确定成交供应商

11.1 推荐综合得分排名第一的供应商为第一成交候选人，排名第二的供应商为第二成交候选人，以此类推。根据政府采购竞争性磋商采购方式管理暂行办法第二十五条规定，磋商小组应当根据综合评分情况，按照评审得分由高到低顺序推荐 3 名以上成交候选供应商。

(1) 综合得分相同的，按磋商报价由低到高顺序排列；

(2) 综合得分且磋商报价相同的，按技术部分得分由高到低顺序排列；

11.2 磋商小组提交评审报告和推荐成交候选人后，在规定日期内经采购人确认后，采购代理机构以书面形式向成交人及采购人发出《成交通知书》。

11.3 成交人应出具《成交通知书》，在依法规定时间内与采购人签订合同。

11.4 如果被选定的成交人不能按照磋商文件要求及响应文件的承诺签订成交合同，或经核定成交人的响应文件与事实不符，从而影响公平、公正及成交合同执行的，采购人有权取消该成交人的成交资格，确定排名第二的成交候选人为成交人。

11.5 成交人放弃成交、不按要求与采购人签订政府采购合同，或因不可抗力或自身原因不能履行政府采购合同的，采购人可以与排名第二的成交候选人签订合同。

11.6 在合同签订前，采购人发现成交人的磋商报价、供货范围有缺漏和存在重大偏差，甚至存在欺诈行为时，将有充分理由取消成交人资格，没收其磋商保证金，并保留依法追究的权利。

11.7 在合同签订前，如发现成交人存在弄虚作假等情况骗取成交的，采购人有权取消其成交资格，并将排名第二的成交候选人确定为成交人。

11.8 如果成交候选人均无法签订合同，采购人将依法重新组织采购活动，对受影响的各方不承担任何责任。

12. 《成交通知书》的发放

12.1 对成交结果在法律规定的期间内如供应商有质疑，应以书面形式向采购代理机构递交正式的质疑文件（质疑文件具体内容见本文第五章 质疑与投诉）。在法律规

定的质疑期间内，如无质疑或质疑投诉已处理完毕，由采购代理机构向成交人出具《成交通知书》。

12.2 《成交通知书》是合同的组成部分，对采购人和成交人具有同等法律效力。

《成交通知书》一经发出，采购人无故改变成交结果，或成交人擅自放弃成交的，须依法承担法律责任。

13. 成交服务费

在领取《成交通知书》前，成交人须按规定及时向采购代理机构缴纳成交服务费，该成交服务费按（发改价格【2011】534号、发改办价格【2003】857号、计价格【2002】1980号、发改价格【2015】299号）文规定定额收取8000元。另外，组织项目招标活动的专家劳务费及业主单位委派监督代表的劳务费等全部费用由成交人承担。

(1) 成交服务费不在磋商报价中单列。

(2) 成交服务费一次性以电汇、转账支票或现金的形式支付。

14. 签订合同

14.1 成交人在收到《成交通知书》后，应按照《成交通知书》指定的时间、地点，派遣其授权代表前往与采购人或所指定的用户单位签署合同。

14.2 下列文件均为合同的组成部分：

(1) 广东华鑫招标采购有限公司项目编号为 HX15880117QTZC-01 的磋商文件。

(2) 《成交通知书》。

(3) 成交人的响应文件。

(4) 与本次采购活动有关的书面澄清、修改及补充说明。

15. 保密事项

15.1 采购代理机构应采取必要的措施，保证评审在严格保密的情况下进行。任何单位和个人不得非法干预、影响评审的过程和结果。

15.2 磋商后，直至成交人与采购人签订合同为止，凡与审查、澄清、评价、比较磋商有关的资料以及授标意见等内容，任何人均不得向供应商及与评审无关的其他人透露。

15.3 从磋商截止日起到定标日止，供应商不得与参加评审的有关人员私下接触。在评审过程中，如果供应商试图在响应文件审查、澄清、比较及推荐成交人方面向参与评审的有关人员和采购人施加任何影响，其响应文件将被拒绝。

15.4 磋商小组成员在评审时应关闭通讯工具，统一交由工作人员保管。

附表一 初步评审表

资格符合性审查内容	响应人 A	响应人 B
响应人资格满足磋商文件要求			
响应文件的完整性			
磋商保证金按磋商文件要求提交			
响应有效期 60 日			
响应文件符合磋商文件签署要求			
满足磋商文件中的★条款（不适用）			
响应报价是固定唯一价，未超出预算			
响应文件实质性响应磋商文件要求，半数以上评委认定为有效的			
结论			

【备注】有半数以上的评委对供应商的结论为“不合格”则该供应商为不合格供应商，不得进入下一步详细评审。

附表二 技术评分表（40分）

序号	评分内容	评分标准	分值
1	用户需求条款响应情况	横向比较各投标人对用户需求条款响应的程度 优 4-5 分，良 2-3 分，一般 0-1 分	5
2	施工进度计划和各阶段进度的保证措施	横向对比投标人施工方案的关键线路、计划编制、进度编制及保证措施等相关情况进行评分 优 8-10 分，良 4-7 分，一般 0-3 分	10
3	关键施工技术、工艺及工程项目实施的重点、难点分析和解决方案	横向比较投标人对项目关键技术、工艺的表述，对重点、难点的建议，解决方案完整性、可行性 优 8-10 分，良 4-7 分，一般 0-3 分	10
4	安全文明施工措施与承诺	横向比较投标人相关措施及承诺是否符合项目实际情况，实施措施是否规范、具体、完备、可行 优 4-5 分，良 2-3 分，一般 0-1 分	5
5	劳动力投入计划及其保证措施，机械设备投入计划	横向对比投标人投入计划与进度计划是否满足需要，调配投入计划是否合理、准确 优 4-5 分，良 2-3 分，一般 0-1 分	5
6	突发事件的处理措施和应急预案	横向比较投标人提出的突发事件的处理措施和应急预案（包括人员及设备组织协调、应急响应时间、保障措施等）内容是否详尽，是否具有可实施性 优 4-5 分，良 2-3 分，一般 0-1 分	5
合计			40

【备注】 磋商文件要求提交的各类有效资料，响应供应商如未按要求提交的，该项评分为零分。

附表三 商务评分表（30分）

序号	评审内容	评分标准	分值
1	投标人综合实力 (请提供相关证明材料)	<p>财务状况进行横向比较</p> <p>1、2016年企业利润率情况，最高者得3分，最低者得1分，其余得2分；</p> <p>2、2016年企业资产负债率情况，最低者得2分，其余得1分。</p> <p>注：1、须提供2016年的年度财务报表（资产负债表、利润表和现金流量表）等证明材料复印件，原件备查，不提供不得分。</p> <p>2、如成立未满1年则提供成立至今的上述证明材料复印件，原件备查。</p>	5
2	2013年至今同类业绩（提供合同复印件作为证明材料）	每提供一个业绩的得2分，最高得8分； (提供合同复印件)	8
3	投标人的质量管理体系认证证书(提供有效期内的相关证书复印件作为证明资料)	具有 ISO9001 质量管理体系认证证书的得4分； 无或其他为0分。	4
4	施工便利性	<p>投标人在广东省广州市内，或有分支机构的得5分；</p> <p>投标人在广东省内但在广州市内，或有分支机构的得3分；</p> <p>投标人在广东省邻近省份内，或有分支机构的得1分；</p> <p>没有提供相关证明文件不得分。</p> <p>注：该项评分不累加，投标人提供多个机构证明的，仅按最高得分的一个计算，其余不得分。</p>	5
5	项目负责人及服务团队人员配置情况 (请提供上岗证书复印件、身份证复印件及各人的社保证明复印件作为证明材料)	<p>(1)项目负责人具有一级注册建造师资格的3分；</p> <p>(2)项目负责人具有中级或以上工程师职称的2分；</p> <p>(3)项目团队人员齐备、搭配合理3分；基本合理2分；不合理0-1分。</p>	8
合计			30

【备注】 磋商文件要求提交的各类有效资料，响应供应商如未按要求提交的，该项评分为零分。

附表四 价格评分表 (30 分)

序号	投标人	投标报价 (人民币)	基准价 (人民币)	价格得分

【备注】价格得分采用“低价优先法”计算，即满足招标文件要求且投标价格最低的投标报价为评标基准价，其价格得分为 30 分；其他投标人的价格得分按如下公式计算：

$$\text{价格得分} = (\text{评标基准价} \div \text{投标报价}) \times 30$$

第五章 质疑与投诉

1. 供应商有质疑时，必须以书面形式（法定代表人或其授权代表签字并加盖供应商公章）在质疑有效期限内向采购代理机构交质疑书原件，逾期质疑无效。供应商以电话、传真或电邮形式提交的质疑属于无效质疑。

2. 质疑内容不得含有虚假、恶意成分。依据“谁主张谁举证”的原则，质疑者提供的质疑书内容：应包括具体的质疑事项、事实依据及相关确凿的证明材料、明确的请求、供应商名称及地址、授权代表姓名及其联系电话、质疑日期。质疑书应当署名并由法定代表人或授权代表签署本人姓名（或印盖本人姓名章）并加盖公章。质疑供应商递交质疑书时需提交质疑书原件、法定代表人授权委托书（应载明委托代理的具体权限及事项）及授权代表身份证复印件。采购代理机构受理书面质疑书原件之日起，在规定的期限内做出答复。对于捏造事实、滥用维权扰乱采购秩序的恶意质疑者或举证不全查无实据被驳回次数在一年内达三次以上，将纳入不良行为记录名单并承担相应的法律责任。

3. 采购代理机构在收到供应商的有效书面质疑后按相关法律法规规定的期限内作出答复，但答复的内容不涉及商业秘密。

4. 质疑联系方式

名 称：广东华鑫招标采购有限公司

地 址：广州市越秀区广州大道中 307 号富力东山新天地 36 楼

电 话：020-87303028

传 真：020-87302980

第六章 附件

【附件 1】 响应文件封面格式

正本/副本

响 应 文 件

项 目 编 号：HX15880117QTZC-01

项 目 名 称：北部湾保险广东省分公司装修供应商资格项目
(重招)

包号及内容：_____

磋商单位：_____

地 址：_____

联 系 人：_____

联系电话：_____

【附件 2】 资格符合性审查导读表

资格符合性审查导读表

资格符合性 审查内容	磋商文件要求	提供情况		页码 范围	备注
		有	无		
投标（磋商）函、 供应商资格文件声 明函	按附件 4、附件 5 文件格式编制、 签署、盖章(原件)				
供应商资格条件	按磋商文件 第一章 第一节 磋 商邀请函 二、供应商资格要求 提供证明资料				
供应商法定代表人 资格证明书、供应商 法定代表人授权委 托书	按附件 6、附件 7 文件格式编制、 签署、盖章(原件)				
磋商保证金	人民币___元整（¥ 元） （提供交纳凭证的复印件并加盖 公章）				
磋商有效期	磋商截止之日起 60 日内有效				
满足磋商文件中的 ★条款	见磋商文件中的★条款（不适用）				
磋商报价要求	磋商报价是固定唯一的，且在磋 商文件规定的范围内				
响应文件制作要求	响应文件完整且符合磋商文件签 署要求				

【备注】 以上材料将作为供应商合格性和有效性审核的重要内容，供应商必须严格按照其内容及序
列要求在响应文件中对应如实提供，对缺漏和不符合项将会直接导致无效磋商。

供应商法定代表人（或授权代表）签字：_____

供应商名称（签章）：_____

日 期：_____年____月____日

【附件3】 详细评审导读表

详细评审导读表

文件类型	序号	文件名称	提供情况		页码范围	备注
			有	无		
磋商报价部分 (加盖 供应商公 章)	1	磋商报价一览表				
	2	分项报价表				
技术部分 (加盖供 应商公 章)	1	用户需求响应程度				
	2	按照技术评分表中“评分项目”逐 一列明(本表格可加行)				
	3	供应商认为需要提供的其它说明 和资料				
商务部分 (加盖供 应商公 章)	1	按照商务评分表中“评分项目”逐 一列明(本表格可加行)				
	2	根据磋商文件, 供应商认为有需要 提供的其它商务资料				

供应商法定代表人(或授权代表)签字: _____

供应商名称(签章): _____

日 期: _____年____月____日

【附件4】 投标（磋商）函

投 标（磋商）函

致：广东华鑫招标采购有限公司

依据贵方北部湾保险广东省分公司装修供应商资格项目（重招）（项目编号：HX15880117QTZC-01）竞争性磋商的要求，我方代表（姓名、职务）经正式授权并代表（供应商名称、地址）提交响应文件正本 份，副本 份。

在此，我方声明如下：

1. 我方已经全面仔细地阅读了磋商文件及其附件【包括澄清及参考文件】，同意接受及遵守磋商文件的各项要求和规定，并按照其要求提供报价。

2. 磋商有效期为递交响应文件之日起60天，成交人磋商有效期延至合同验收之日。

3. 我方已毫无保留地向贵方提供一切所需的证明材料。

4. 我方承诺在本次响应文件中提供的一切文件，无论是原件还是复印件均为真实和准确的，绝无任何虚假、伪造和夸大的成份，否则，愿承担相应的后果和法律责任。

5. 我方完全尊重和认可评委会所作的评审结果。

6. 我方同意按磋商文件规定向招标代理机构缴纳成交服务费。

7. 联系方式：

地 址：_____

传 真：_____

电 话：_____

开户银行：_____

账 号：_____

供应商法定代表人（或授权代表）签字：____

供应商名称（签章）：_____

日 期：____年____月____日

【备注】本《磋商函》内容不得擅自删改。

【附件 5】 供应商资格文件声明函

供应商资格文件声明函

致：广东华鑫招标采购有限公司

关于贵方采购项目名称：北部湾保险广东省分公司装修供应商资格项目（重招）（项目编号：HX15880117QTZC-01）竞争性磋商的要求，本签字人愿意参加磋商，提供磋商文件中规定的服务，并证明提交的下列文件和说明是准确的和真实的。

1.

2.

3.

.....

（相关证明文件附后）

供应商法定代表人（或授权代表）签字：_____

供应商名称（签章）：_____

日 期：_____年____月____日

【附件 5-1】 供应商基本情况说明

响应供应商基本情况说明

一、公司基本情况

1、公司名称：_____ 电话号码：_____

2、地 址：_____ 传 真：_____

3、注册资金：_____ 经济性质：_____

4、公司开户银行名称及账号：_____

5、营业注册执照号：_____

6、公司简介

7、公司财务情况：

年份	年营业总值	净利润	资产负债率	经营活动产生的现金流量净额

二、响应供应商获得国家有关部门颁发的资质证明：（如有）

证书名称	发证单位	证书等级	证书有效期	备注

【备注】以上资质或荣誉必须提供相关证明材料。

我方声明以上所述是正确无误的，贵方有权进行认为必要的调查。

兹证明上述声明是真实、正确的，并提供了全部能提供的资料和数据，我们同意遵照贵方要求出示有关证明文件。

供应商法定代表人（或授权代表）签字：_____

供应商名称（签章）：_____

日 期：_____年____月____日

【附件 5-2】 公平竞争承诺书

公平竞争承诺书

本公司郑重承诺：本公司保证所提交的相关资质文件和证明材料的真实性，有良好的历史诚信记录，并将依法参与（项目名称）（项目编号）的公平竞争，不得以任何不正当行为谋取不当利益，否则承担相应的法律责任。

（公司名称，加盖公章）

日期： 年 月 日

【附件6】 供应商法定代表人资格证明书

供应商法定代表人资格证明书

致：广东华鑫招标采购有限公司

_____同志，现任我单位_____职务，为法定代表人，特此证明。

签发日期：_____ 单位：_____（盖章）

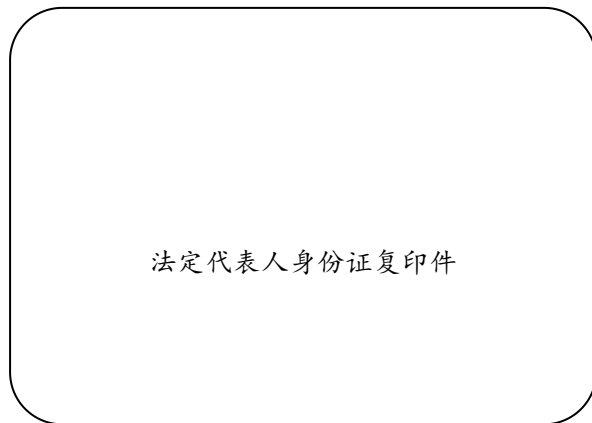
附：

身份证号码：	联系电话：
代表人性别：	年龄：
营业执照号码：	经济性质：
主营（产）：	兼营（产）：

【说明】 1. 法定代表人为企业事业单位、国家机关、社会团体的主要行政负责人；

2. 所填内容必须真实、清楚，不得涂改；

3. 为避免废标，请供应商务必提供本附件。



供应商法定代表人（或授权代表）签字：_____

供应商名称（签章）：_____

日 期：_____年____月____日

【附件7】 供应商法定代表人授权委托书 授权委托书

北部湾财产保险股份有限公司广东省分公司：

_____（填装修公司名称）_____法定代表人或单位负责人授权我单位（姓名）为我单位本次投标报价授权代理人，全权处理贵司关于佛山分公司装修采购项目投标活动的一切事宜。该授权代理人做出的所有承诺说明，我单位均予以认可并承担全部责任。

本授权书于_____年___月___日生效至采购项目结束止，特此授权。

代理人身份证号码：

报价人名称（盖单位章）：

法定代表人或单位负责人（签字）：

代理人（签字）：

年 月 日

授权代表身份证复印件

【附件8】 报价函

报价函

内装：

1. 《首次报价一览表》原件（详见附件9）；
2. 《退保证金说明函》原件（详见附件10）【仅作退保证金时用】；
3. 保证金转账底单复印件加盖供应商公章。

【说明】 本“报价函”需单独密封提交。

【附件9】 首次报价一览表

首次报价一览表

项目名称：北部湾保险广东省分公司装修供应商资格项目（重招）

项目编号：HX15880117QTZC-01

磋商报价单位：元

包号	包组内容	投标报价	备注
包一	北部湾保险广东省分公司装修供应商资格	小写： 大写：	

注：投标报价超出最高限价者，将被视为无效投标处理。

【说明】此表除装订于响应文件中外，还应将此表复印一份置于密封信封中。

供应商法定代表人（或授权代表）签字：_____

供应商名称（签章）：_____

日 期：_____年____月____日

【附件 9-1】 分项报价表

分项报价表

项目名称：北部湾保险广东省分公司装修供应商资格项目（重招）

项目编号：HX15880117QTZC-01

磋商报价单位：元

- 【说明】**
1. 此表为报价一览表之报价明细表即对应工程量清单的明细报价。
 2. 如果单价和总价不符时，以单价为准，修正总价(这里所指的总价，以首次报价一览表为准)。
 3. 报价人应列明按《用户需求书》所要求提供的全部货物的价格明细，包括备品备件及专用工具。
 4. 报价人应列明按《用户需求书》所要求提供的相关服务的价格明细，包括检测、包装、税费（包括关税、增值税）、运输费、保险费、安装调试费、验收、培训、质保期费用等一切支出，必须详尽。

响应供应商法定代表人（或授权代表）签字：

响应供应商名称（签章）：

日 期： 年 月 日

【附件 10】 退保证金说明函

退保证金说明函

致：广东华鑫招标采购有限公司

我方为北部湾保险广东省分公司装修供应商资格项目（重招）（项目编号：HX15880117QTZC-01）包___磋商所提交的磋商保证金人民币_____元，请贵司退还时转账至以下账户：

收款单位： _____
 开户银行： _____
 账 号： _____

供应商法定代表人（或授权代表）签字： _____
 供应商名称（签章）： _____
 日 期： _____年 ___月___日

【备注】供应商提供的退还保证金账户必须与实际供应商名称一致，此函要求盖公章。

保证金银行汇款回单粘贴处

（需加盖公司公章）

【附件 11】 成交服务费承诺书

成交服务费承诺书

致：广东华鑫招标采购有限公司

在贵公司组织的北部湾保险广东省分公司装修供应商资格项目（重招）（项目编号：HX15880117QTZC-01）采购活动中我方如获成交，我方保证在收到《缴费通知书》后，按要求及时向贵公司缴纳成交服务费。

如我方违约，愿接受贵公司出具的违约通知，按成交服务费的 200%在我方提交的磋商保证金或采购人付给我方的成交合同款中扣付，并在此同意和要求采购人办理支付手续。我方愿承担由此而引起的一切法律责任。

特此承诺！

供应商法定代表人（或授权代表）签字：_____

供应商名称（签章）：_____

日 期：_____年____月____日

【附件 12】 用户需求书响应表

用户需求书响应表

项目名称：北部湾保险广东省分公司装修供应商资格项目（重招）

项目编号：HX15880117QTZC-01

条款序号	用户需求书条款	响应实际参数	响应情况	差异说明

【说明】 供应商应对照磋商文件中《用户需求书》的条款内容逐条响应。若无差异，请在“响应情况”栏内填写“完全响应”，若有差异，请在“差异说明”栏内填写差异情况。如有缺漏，缺漏项视同不符合磋商文件要求。供应商响应采购需求应具体、明确，含糊不清、不确切或伪造、变造证明材料的，按照不完全响应或者完全不响应处理。构成提供虚假材料的，移送监管部门查处。

供应商法定代表人（或授权代表）签字：_____

供应商名称（签章）：_____

日 期：_____年____月____日

【附件 13】 同类项目业绩情况一览表

同类项目业绩情况一览表

项目名称：北部湾保险广东省分公司装修供应商资格项目（重招）

项目编号：HX15880117QTZC-01

序号	项目名称	采购人	合同金额	签约日期

【说 明】附上表所列项目的合同关键页；

供应商法定代表人（或授权代表）签字：_____

供应商名称（签章）：_____

日 期：_____年____月____日

【附件 14】 服务方案

服务方案

服务方案主要根据磋商文件需求的要求编制，包括但不限于《用户需求书》内容：

（格式自拟）

人才队伍配置情况：（格式见附件 15）

供应商法定代表人（或授权代表）签字：_____

供应商名称（签章）：_____

日 期：_____年____月____日

【附件 15】 团队配置一览表

团队配置一览表

项目名称：北部湾保险广东省分公司装修供应商资格项目（重招）

项目编号：HX15880117QTZC-01

序号	姓名	性别	年龄	学历	职称	专业	经验年限	拟担任职务

【备注】 供应商必须附上有关个人学历、职称等证明文件（复印件加盖公章）

供应商法定代表人（或授权代表）签字：_____

供应商名称（签章）：_____

日 期：_____年____月____日

【附件 16】 服务承诺书

关于北部湾保险佛山分公司（拟）职场装修服务承诺书

北部湾保险股份有限公司广东省分公司：

我_____公司根据你司提出的装修需求，再经我公司对相关事项进行确认，现作如下承诺。

1、本次装修项目整体保质期**年；

其它_____**年。

2、装修期为**天

（具体事项以装修合同为准）

承诺人：

年 月 日

第七章 工程量清单及图纸

工程量清单

序号	项目名称	单位	数量	备注
一 前台、公共区、过道装饰项目				
1	大门玻璃四开门 (3.0*2.2)	m ²	7.2	12mm 钢化玻璃，人工费用
2	大门门框	m	7.5	木夹板基层，1.0mm 不锈钢包边，人工费用
3	自动门及电机	套	1	成品订购，人工费用
4	地面铺贴地砖	m ²	45.5	800*800 地砖，32.5#水泥，中沙，采用 1:3 左右的比例，水泥砂浆干铺法施工，留自然缝，勾缝剂填缝，人工费用（水泥层 4mm 厚以上每公分增加 5 元/m ² ，工艺铺另加收 20 元/m ² ）
5	阻燃方块地毯	m ²	68	成品地毯，人工费用
6	踢脚线	m	50	成品 PVC 地脚线，人工费用
7	大门门槛石安装	m	3	32.5#水泥，中沙，采用 1:3 左右的比例，水泥砂浆干铺法施工，人工费用

8	门槛石	m	3	大理石门槛石，人工费用
9	600*600 石膏板天花	m ²	113.5	600*600 石膏板含五金配件，人工费用
10	墙身扇灰	m ²	42	原基层刮腻子两遍，局部刮腻子三遍，砂纸要磨平整，人工费用
11	墙身乳胶漆	m ²	44	合资 ICI “多乐士”或“立邦”漆，底漆一遍，面漆两遍，调色另加收 10 元/m ² ，人工费用
12	形象墙	m ²	12	板材：单面刨安 9 厘难燃夹板面、龙骨： QC75*40*0.5MM、间隔 400MM，防锈自攻螺丝，表面贴铝塑板
13	形象墙字体	cm	120	成品订购，人工费用
14	前台	m	4	木作基础，人工费用
15	前台台面大理石	m	4	台面大理石饰面，人工费用
16	防撞条	m	10	玻璃贴防撞条、人工费用
17	其它(如有,可作补充)			
	小 计	项		

二 档案室装饰项目				
1	地面铺贴地砖	m ²	12.1	800*800 地砖，32.5#水泥，中沙，采用 1:3 左右的比例，水泥沙浆干铺法施工，留自然缝，勾缝剂填缝，人工费用（水泥层 4mm 厚以上每公分增加 5 元/m ² ，工艺铺另加收 20 元/m ² ）
2	踢脚线	m	13.5	成品 PVC 地脚线，人工费用
3	600*600 石膏板天花	m ²	12.1	600*600 石膏板含五金配件，人工费用
4	石膏板隔墙	m ²	20	木龙骨框架，泰山牌石膏板，人工费用
5	墙面扇灰	m ²	42	原基层刮腻子两遍，局部刮腻子三遍，砂纸要磨平整，人工费用
6	墙面刷乳胶漆	m ²	42	合资 ICI “多乐士”或“立邦”漆，底漆一遍，面漆两遍，调色另加收 10 元/m ² ，人工费用

7	不锈钢防盗门	套	1	1.0mm 成品不锈钢防盗门，人工费用
8	其它(如有,可作补充)			
	小 计	项		
三 单证室装饰项目				
1	地面铺贴地砖	m ²	11.9	800*800 地砖，32.5#水泥，中沙，采用 1:3 左右的比例，水泥砂浆干铺法施工，留自然缝，勾缝剂填缝，人工费用（水泥层 4mm 厚以上每公分增加 5 元/m ² ，工艺铺另加收 20 元/m ² ）
2	踢脚线	m	14.6	成品 PVC 地脚线，人工费用
3	600*600 石膏板天花	m ²	11.9	600*600 石膏板含五金配件，人工费用
4	石膏板隔墙	m ²	7.4	木龙骨框架，泰山牌石膏板，人工费用
5	墙面扇灰	m ²	24.6	原基层刮腻子两遍，局部刮腻子三遍，砂纸要磨平整，人工费用

6	墙面刷乳胶漆	m ²	24.6	合资 ICI “多乐士”或“立邦”漆，底漆一遍，面漆两遍，调色另加收 10 元/m ² ，人工费用
7	窗帘盒	m	2	木龙骨框架，泰山牌石膏板，人工费用
8	垂布窗帘	m ²	5.6	成品垂布窗帘布，五金件、人工费用
9	不锈钢防盗门	套	1	1.0mm 成品不锈钢防盗门，人工费用
10	其它(如有,可作补充)			
小 计				
四 洽谈室 2 装饰项目				
1	地面找平	m ²	13.4	32.5#水泥,中沙 ,采用 1:3 左右的比例,水泥砂浆干铺法施工,留自然缝,勾缝剂填缝,人工费用,(水泥层 4mm 厚以上每公分增加 5 元/m ² ,工艺铺另加收 20 元/m ²)

2	阻燃方块地毯	m ²	13.4	成品地毯及五金件、人工费用
3	600*600 石膏板天花	m ²	13.4	600*600 石膏板含五金配件，人工费用
4	踢脚线	m	14.6	成品 PVC 地脚线，人工费用
5	石膏板隔墙	m ²	9.8	木龙骨框架，泰山牌石膏板，人工费用
6	墙面扇灰	m ²	20	原基层刮腻子两遍，局部刮腻子三遍，砂纸要磨平整，人工费用
7	墙面刷乳胶漆	m ²	20	合资 ICI “多乐士”或“立邦”漆，底漆一遍，面漆两遍，调色另加收 10 元/m ² ，人工费用
8	窗帘盒	m	4	木龙骨框架，泰山牌石膏板，人工费用
9	垂布窗帘	m ²	10.8	成品垂布窗帘布，五金件、人工费用
10	金属地弹门	扇	1	1、门尺寸：800mm×2100mm 2、12mm 钢化玻璃门扇 3、地弹簧、五金配件、执

				手
11	12mm 钢化玻璃隔墙	m ²	10.8	成品 12mm 钢化玻璃及五金件，人工费用
12	玻璃隔墙框架	m	23.2	木作基础贴面板刷油漆，人工费用
13	其它(如有,可作补充)			
小 计				
五 业务管理部装饰项目				
1	地面找平	m ²	16.2	32.5#水泥,中沙 ,采用 1:3 左右的比例,水泥砂浆干铺法施工,留自然缝,勾缝剂填缝,人工费用,(水泥层 4mm 厚以上每公分增加 5 元 /m ² ,工艺铺另加收 20 元 /m ²)
2	阻燃方块地毯	m ²	16.2	成品地毯及五金件、人工费用
3	600*600 石膏板天花	m ²	16.2	600*600 石膏板含五金配件,人工费用

4	踢脚线	m	18.5	成品 PVC 地脚线，人工费用
5	石膏板隔墙	m ²	9.8	木龙骨框架，泰山牌石膏板，人工费用
6	墙面扇灰	m ²	20	原基层刮腻子两遍，局部刮腻子三遍，砂纸要磨平整，人工费用
7	墙面刷乳胶漆	m ²	20	合资 ICI “多乐士”或“立邦”漆，底漆一遍，面漆两遍，调色另加收 10 元/m ² ，人工费用
8	窗帘盒	m	4	木龙骨框架，泰山牌石膏板，人工费用
9	垂布窗帘	m ²	11.2	成品垂布窗帘布，五金件、人工费用
10	金属地弹门	扇	1	1、门尺寸：800mm×2100mm 2、12mm 钢化玻璃门扇 3、地弹簧、五金配件、执手
11	12mm 钢化玻璃隔墙	m ²	12.7	成品 12mm 钢化玻璃及五金件，人工费用
12	玻璃隔墙框架	m	25.2	木作基础贴面板刷油漆，人

				工费用
13	其它(如有,可作补充)			
	小 计			
六 客户服务部装饰项目				
1	地面找平	m ²	13.6	32.5#水泥,中沙 ,采用 1:3 左右的比例,水泥砂浆干铺法施工,留自然缝,勾缝剂填缝,人工费用,(水泥层4mm 厚以上每公分增加 5 元/m2, 工艺铺另加收 20 元/m2)
2	阻燃方块地毯	m ²	13.6	成品地毯及五金件、人工费用
3	600*600 石膏板天花	m ²	13.6	600*600 石膏板含五金配件,人工费用
4	踢脚线	m	14.7	成品 PVC 地脚线,人工费用
5	石膏板隔墙	m ²	9.8	木龙骨框架,泰山牌石膏板,人工费用
6	墙面扇灰	m ²	20	原基层刮腻子两遍,局部刮腻子三遍,砂纸要磨平整,

				人工费用
7	墙面刷乳胶漆	m ²	20	合资 ICI “多乐士”或“立邦”漆，底漆一遍，面漆两遍，调色另加收 10 元/m ² ，人工费用
8	窗帘盒	m	4	木龙骨框架，泰山牌石膏板，人工费用
9	垂布窗帘	m ²	11.2	成品垂布窗帘布，五金件、人工费用
10	金属地弹门	扇	1	1、门尺寸：800mm×2100mm 2、12mm 钢化玻璃门扇 3、地弹簧、五金配件、执手
11	12mm 钢化玻璃隔墙	m ²	10.2	成品 12mm 钢化玻璃及五金件，人工费用
12	玻璃隔墙框架	m	23.2	木作基础贴面板刷油漆，人工费用
13	其它(如有,可作补充)			
小 计				
七 库 房 装 饰 项 目				

1	地面找平	m ²	9	32.5#水泥,中沙 ,采用 1:3 左右的比例,水泥沙浆干铺法施工,留自然缝,勾缝剂填缝,人工费用,(水泥层 4mm 厚以上每公分增加 5 元 /m ² ,工艺铺另加收 20 元 /m ²)
2	阻燃方块地毯	m ²	9	成品地毯及五金件、人工费用
3	600*600 石膏板天花	m ²	68	600*600 石膏板含五金配件,人工费用
4	踢脚线	m	9	成品 PVC 地脚线,人工费用
5	石膏板隔墙	m ²	9.8	木龙骨框架,泰山牌石膏板,人工费用
6	墙面扇灰	m ²	20	原基层刮腻子两遍,局部刮腻子三遍,砂纸要磨平整,人工费用
7	墙面刷乳胶漆	m ²	20	合资 ICI “多乐士”或“立邦”漆,底漆一遍,面漆两遍,调色另加收 10 元/m ² ,人工费用

8	窗帘盒	m	2.1	木龙骨框架，泰山牌石膏板，人工费用
9	垂布窗帘	m ²	5.9	成品垂布窗帘布，五金件、人工费用
10	办公室木门	扇	1	1、门尺寸：800mm×2100mm 2、品质过关即可
11	12mm 钢化玻璃隔墙	m ²	7.3	成品 12mm 钢化玻璃及五金件，人工费用
12	玻璃隔墙框架	m	18	木作基础贴面板刷油漆，人工费用
13	其它(如有,可作补充)			
小 计				
八 洽谈室 1 装饰项目				
1	地面找平	m ²	14	32.5#水泥,中沙 ,采用 1:3 左右的比例,水泥砂浆干铺法施工,留自然缝,勾缝剂填缝,人工费用,(水泥层 4mm 厚以上每公分增加 5 元 /m ² ,工艺铺另加收 20 元 /m ²)

2	阻燃方块地毯	m ²	14	成品地毯及五金件、人工费用
3	600*600 石膏板天花	m ²	14	600*600 石膏板含五金配件，人工费用
4	踢脚线	m	15	成品 PVC 地脚线，人工费用
5	石膏板隔墙	m ²	9.8	木龙骨框架，泰山牌石膏板，人工费用
6	墙面扇灰	m ²	20	原基层刮腻子两遍，局部刮腻子三遍，砂纸要磨平整，人工费用
7	墙面刷乳胶漆	m ²	20	合资 ICI “多乐士”或“立邦”漆，底漆一遍，面漆两遍，调色另加收 10 元/m ² ，人工费用
8	窗帘盒	m	4.1	木龙骨框架，泰山牌石膏板，人工费用
9	垂布窗帘	m ²	11.5	成品垂布窗帘布，五金件、人工费用
10	金属地弹门	扇	1	1、门尺寸：800mm×2100mm 2、12mm 钢化玻璃门扇 3、地弹簧、五金配件、执

				手
11	12mm 钢化玻璃隔墙	m ²	10.1	成品 12mm 钢化玻璃及五金件，人工费用
12	玻璃隔墙框架	m	19.3	木作基础贴面板刷油漆，人工费用
13	其它(如有,可作补充)			
	小 计			
九 综合管理部装饰项目				
1	地面找平	m ²	14	32.5#水泥,中沙 ,采用 1:3 左右的比例,水泥砂浆干铺法施工,留自然缝,勾缝剂填缝,人工费用,(水泥层 4mm 厚以上每公分增加 5 元 /m ² ,工艺铺另加收 20 元 /m ²)
2	阻燃方块地毯	m ²	14	成品地毯及五金件、人工费用
3	600*600 石膏板天花	m ²	14	600*600 石膏板含五金配件,人工费用

4	踢脚线	m	15	成品 PVC 地脚线，人工费用
5	石膏板隔墙	m ²	9.8	木龙骨框架，泰山牌石膏板，人工费用
6	墙面扇灰	m ²	20	原基层刮腻子两遍，局部刮腻子三遍，砂纸要磨平整，人工费用
7	墙面刷乳胶漆	m ²	20	合资 ICI “多乐士”或“立邦”漆，底漆一遍，面漆两遍，调色另加收 10 元/m ² ，人工费用
8	窗帘盒	m	4.1	木龙骨框架，泰山牌石膏板，人工费用
9	垂布窗帘	m ²	11.5	成品垂布窗帘布，五金件、人工费用
10	办公室木门	扇	1	门尺寸：800mm×2100mm，成品门定制，人工费用。
11	12mm 钢化玻璃隔墙	m ²	10.1	成品 12mm 钢化玻璃及五金件，人工费用
12	玻璃隔墙框架	m	19.3	木作基础贴面板刷油漆，人工费用
13	其它(如有,可作补充)			

	小 计			
十 副总经理室装饰项目				
1	地面找平	m ²	15.7	32.5#水泥,中沙 ,采用 1:3 左右的比例,水泥砂浆干铺法施工,留自然缝,勾缝剂填缝,人工费用,(水泥层4mm 厚以上每公分增加 5 元/m2,工艺铺另加收 20 元/m2)
2	阻燃方块地毯	m ²	15.7	成品地毯及五金件、人工费用
3	踢脚线	m	16.7	成品 PVC 地脚线,人工费用
4	600*600 石膏板天花	m ²	15.7	600*600 石膏板含五金配件,人工费用
5	石膏板隔墙	m ²	15.5	木龙骨框架,泰山牌石膏板,人工费用
6	墙面天花扇灰	m ²	49	原基层刮腻子两遍,局部刮腻子三遍,砂纸要磨平整,人工费用
7	墙面天花刷乳胶漆	m ²	49	合资 ICI “多乐士”或“立

				邦”漆，底漆一遍，面漆两遍，调色另加收 10 元/m ² ，人工费用
8	窗帘盒	m	4.1	木龙骨框架，泰山牌石膏板，人工费用
9	垂布窗帘	m ²	11.5	成品垂布窗帘布，五金件、人工费用
10	办公室木门	扇	1	门尺寸：800mm×2100mm，成品门定制，人工费用。
11	其它(如有,可作补充)			
小 计				
十 一	总经理室装饰项目			
1	地面找平	m ²	22.2	32.5#水泥，中沙，采用 1:3 左右的比例，水泥砂浆干铺法施工，留自然缝，勾缝剂填缝，人工费用，（水泥层 4mm 厚以上每公分增加 5 元/m ² ，工艺铺另加收 20 元/m ² ）

2	复合地板	m ²	22.2	成品复合木地板及五金件、人工费用
3	踢脚线	m	19.2	成品 PVC 地脚线，人工费用
4	600*600 石膏板天花	m ²	22.2	600*600 石膏板含五金配件，人工费用
5	石膏板隔墙	m ²	11.8	木龙骨框架，泰山牌石膏板，人工费用
6	墙面天花扇灰	m ²	64	原基层刮腻子两遍，局部刮腻子三遍，砂纸要磨平整，人工费用
7	墙面天花刷乳胶漆	m ²	64	合资 ICI “多乐士”或“立邦”漆，底漆一遍，面漆两遍，调色另加收 10 元/m ² ，人工费用
8	窗帘盒	m	4.1	木龙骨框架，泰山牌石膏板，人工费用
9	垂布窗帘	m ²	11.5	成品垂布窗帘布，五金件、人工费用
10	办公室木门	扇	1	门尺寸：800mm×2100mm，成品门定制，人工费用。
11	其它(如有,可作补充)			

	小 计			
十二	包间装饰项目			
1	地面铺贴地砖	m ²	19.1	800*800 地砖，32.5#水泥，中沙，采用 1:3 左右的比例，水泥砂浆干铺法施工，留自然缝，勾缝剂填缝，人工费用（水泥层 4mm 厚以上每公分增加 5 元/m ² ，工艺铺另加收 20 元/m ² ）
2	踢脚线	m	18	成品 PVC 地脚线，人工费用
3	600*600 石膏板天花	m ²	19.1	600*600 石膏板含五金配件，人工费用
4	石膏板隔墙	m ²	15.6	木龙骨框架，泰山牌石膏板，人工费用
5	墙面天花扇灰	m ²	69.5	原基层刮腻子两遍，局部刮腻子三遍，砂纸要磨平整，人工费用
6	墙面天花刷乳胶漆	m ²	69.5	合资 ICI “多乐士”或“立邦”漆，底漆一遍，面漆两

				遍，调色另加收 10 元/m ² ，人工费用
7	办公室木门	扇	1	门尺寸：800mm×2100mm，成品门定制，人工费用。
8	其它(如有,可作补充)			
小 计				
十 三	茶艺室装饰项目			
1	地面铺贴地砖	m ²	21.1	800*800 地砖，32.5#水泥，中沙，采用 1:3 左右的比例，水泥砂浆干铺法施工，留自然缝，勾缝剂填缝，人工费用（水泥层 4mm 厚以上每公分增加 5 元/m ² ，工艺铺另加收 20 元/m ² ）
2	踢脚线	m	18.9	成品 PVC 地脚线，人工费用
3	600*600 石膏板天花	m ²	21.1	600*600 石膏板含五金配件，人工费用
4	石膏板隔墙	m ²	25.5	木龙骨框架，泰山牌石膏板，人工费用

5	墙面天花扇灰	m ²	74	原基层刮腻子两遍，局部刮腻子三遍，砂纸要磨平整，人工费用
6	墙面天花刷乳胶漆	m ²	74	合资 ICI “多乐士”或“立邦”漆，底漆一遍，面漆两遍，调色另加收 10 元/m ² ，人工费用
7	办公室木门	扇	1	门尺寸：800mm×2100mm，成品门定制，人工费用。
8	12mm 钢化玻璃隔墙	m ²	12.8	成品 12mm 钢化玻璃及五金件，人工费用
9	玻璃隔墙框架	m	20.1	木作基础贴面板刷油漆，人工费用
10	其它(如有,可作补充)			
小 计				
十四	会议室装饰项目			
1	地面铺贴地砖	m ²	30.5	800*800 地砖，32.5#水泥，中沙，采用 1:3 左右的比例，水泥沙浆干铺法施工，

				留自然缝，勾缝剂填缝，人工费用（水泥层 4mm 厚以上每公分增加 5 元/m ² ，工艺铺另加收 20 元/m ² ）
2	踢脚线	m	22.6	成品 PVC 地脚线，人工费用
3	600*600 石膏板天花	m ²	30.5	600*600 石膏板含五金配件，人工费用
4	石膏板隔墙	m ²	15.6	木龙骨框架，泰山牌石膏板，人工费用
5	墙面天花扇灰	m ²	70.8	原基层刮腻子两遍，局部刮腻子三遍，砂纸要磨平整，人工费用
6	墙面天花刷乳胶漆	m ²	70.8	合资 ICI “多乐士”或“立邦”漆，底漆一遍，面漆两遍，调色另加收 10 元/m ² ，人工费用
7	金属地弹门	扇	1	1、门尺寸：800mm×2100mm 2、12mm 钢化玻璃门扇 3、地弹簧、五金配件、执手
8	12mm 钢化玻璃隔墙	m ²	17.8	成品 12mm 钢化玻璃及五金

				件, 人工费用
9	玻璃隔墙框架	m	22	木作基础贴面板刷油漆, 人工费用
10	其它(如有, 可作补充)			
小 计				
十五 机房装饰项目				
1	机房防静电地板	m ²	8.9	成品加工, 人工费用
2	踢脚线	m	6.2	成品 PVC 地脚线, 人工费用
3	600*600 石膏板天花	m ²	8.9	600*600 石膏板含五金配件, 人工费用
4	新建墙体	m ²	32	32.5#水泥, 中沙, 采用 1:3 左右的比例, 轻质砖或红砖, 人工费用(18 公分墙则按 1.5 倍计算, 24 公分墙则按 2 倍计算)
5	门头过梁	根	1	32.5#水泥, 中沙, 钢筋, 石头, 人工费用
6	墙面批荡	m ²	19	32.5#水泥, 中沙, 人工费用(单面)

7	墙面扇灰	m ²	19	原基层刮腻子两遍，局部刮腻子三遍，砂纸要磨平整，人工费用
8	墙面刷乳胶漆	m ²	19	合资 ICI “多乐士”或“立邦”漆，底漆一遍，面漆两遍，调色另加收 10 元/m ² ，人工费用
9	机房制度上墙及温湿度计	项	1	成品订购，人工费用
10	不锈钢防盗门	扇	1	1.0mm 成品不锈钢防盗门，人工费用
11	其它(如有,可作补充)			
小 计				
十六 强弱电工程项目				
1	LED 灯盘	个	62	灯具、安装费用
2	前台背景射灯	个	4	灯具、安装费用
3	过道筒灯	个	15	灯具、安装费用
4	电话排管、布线(L=15M以内、超出另计)	位	40	宏美镀锌线管、长江牌 4*0.5 电话线(全铜). 模块

				另计
5	网络排管、布线(L=15M以内、超出另计)	位	42	宏美镀锌线管、超五类网线. 模块另计
6	网络模块及面板	个	42	d-link 网络模块及面板
7	电话模块及面板	个	40	d-link 电话模块及面板
8	强电箱	个	1	漏电开关（30A-60A），空气开关（16A-32A 单极开关，超出另计）开槽及水泥砂浆批荡（广东梅兰日兰）
9	漏电断路器	个	1	广东梅兰日兰
10	DNB1-63-C/1p/10-32A 空气开关	个	10	广东梅兰日兰
11	照明电位排管、布线	位	81	宏美镀锌线管、珠江 ZR-BVV3*2.5MM ² 电线（L=6M 以内、超出另计）
12	插座电位排管、布线	位	64	宏美镀锌线管、珠江 ZR-BVV3*2.5MM ² 电线（L=6M 以内、超出另计）
13	插座、开关面板	个	95	奇胜牌开关面板、人工费用
14	门禁系统	套	1	成品订购，人工费用
15	机房机柜	套	1	成品订购，人工费用
16	监控摄像头	个	6	成品订购，人工费用（硬盘

				内存 12T)
16	其它(如有,可作补充)			
	小 计			
十七 消防部分				
1	消防喷头移位及增加及水管吊装	个	48	
2	末端试水装置、水压试验	组	1	
3	消火栓及卷盘增加	组	3	
4	烟感探测器	个	28	
5	铁锌线管及控制线	m	200	
6	广播 ZR-RVS-ZX1.5	m	200	
7	联动线 ZR-BV1.5	m	200	
8	自动报警及联动装置调试及接入费	项	1	
9	图纸费	项	1	
10	报建及安检	项	1	
11	气体灭火器	个	3	成品安装(含机房, 库房, 档案室)

12	简易灭火器设备	套	10	消防箱*1, 干粉灭火器*2、 防毒面罩*2, 人工费用
13	普通安全出口指示灯	只	15	成品订购, 人工费用
14	普通疏散指示灯	只	15	成品订购, 人工费用
15	普通应急照明灯	只	10	成品订购, 人工费用
16	其他(如有,可作补充)	项		
小 计				
十 八	打拆项目			
1	拆大门门洞墙体	m ²	7.1	拆除、装袋, 人工费用
2	原有玻璃门拆除	扇	3	拆除、装袋, 人工费用
3	室内墙体拆除	m ²	23	拆除、装袋, 人工费用
4	其它(如有,可作补充)			
小 计		项		
十 九	综合项目			
1	地面保护	项	1	专用保护纸, 人工费用
2	门洞修补	个	3	石井牌 32.5#水泥, 中沙, 采用 1:3 左右的比例, 人工费用
3	工地现场卫生清洁	项	1	清拆砖墙及装修期间的废

				料搬运上车拉走
4	材料搬运	项	1	装修期间的材料搬运及运输
5	垃圾清运	项	1	清拆砖墙及装修期间的废料搬运上车拉走
6	消防、空调工程协调费	m ²	551	消防、空调工程施工协调费 (按建筑面积计算)
7	工程保险费	项	1	工程及第三方保险
8	现场电梯间保护	项	1	根据管理处要求
9	其它(如有,可作补充)			

施工图纸

北部湾财产保险股份有限公司佛山分公司（拟） 职场装修工程

建设单位：北部湾财产保险股份有限公司

目 录

序号	图纸编号	图名	图幅
01	A-001	原始结构图	A3
02	A-002	平面布置图	A3
03	A-003	隔墙平面图	A3
04	A-004	天花平面图	A3
05	A-005	灯具线路回路图	A3
06	A-006	地面平面布置图	A3
07	A-007	插座平面布置图	A3
08	A-008	插座回路平面图	A3
09	A-009	弱电平面布置图	A3
10	A-010	应急灯布置图	A3
11	A-011	安全出口灯平面图	A3
12	A-012	配电系统图	A3
13	A-013	背景端立面图	A3
14	A-014	自动门立面图	A3
15	A-015	玻璃隔断立面图	A3
16	A-016	玻璃隔断立面图	A3
17	A-017	接待台立面图	A3

工程名称 Project Name 北部湾佛山分公司 装修工程	图名 Drawing Title 设计 Design	电气设计说明 Electrical Design Statement		设计单位 Design Unit 审核 Check	审批 Approval 项目经理 Project Manager	日期 Date 图纸编号 Drawing No.	比例 Scale 日期 Date	图别 Drawing No. 图幅序号 Sheet No.	图幅 Drawing No. 档案编号 Archival No.	本册为全套设计文件之组成部分，不得随意抽取任何部分翻印； 一切以比例图为准，一切以图内文字为准；如发生自 上而下施工时，必须按图内所示之顺序进行，如发生自 左而右施工时，必须按图内所示之顺序进行； 如有变更，应及时通知设计，方可施工；否则施工单位承担 全部责任。
	图名 Drawing Title 设计 Design	设计单位 Design Unit 审核 Check	审批 Approval 项目经理 Project Manager	日期 Date 图纸编号 Drawing No.	比例 Scale 日期 Date	图别 Drawing No. 图幅序号 Sheet No.	图幅 Drawing No. 档案编号 Archival No.			

室内装修设计说明

一、工程设计依据：

- 1、《建筑内部装修设计防火规范》（GB-50222-95）
- 2、《建筑装饰装修工程质量验收规范》（GB-50210-2001）
- 3、建设单位提供的要求

二、建设规模和设计范围：

- 1、工程名称：北部湾财产保险股份有限公司佛山分公司（拟）职场装修工程
- 2、工程地址：佛山市南海桂城街道桂湖北路2号亿能国际写字楼22层03、04单元
- 3、设计分工与设计范围：由装饰设计有限公司负责工程

三、装修设计面积指标：

- 1、本工程装修面积为583平方米

四、工程原已设置的主要有防火性能的建筑构建，建筑材料情况如下：

- 1、本工程所在大楼原设计耐火等级为一级，钢筋混凝土结构，墙体为水泥灰沙砖（不燃A级）原地面混凝土

五、采用新技术、新材料、新设备和新结构的情况：

- 1、本工程未有采用特殊的新技术、新材料、新设备和新结构形式。

六、装修专业设计情况概述：

设计单位：本工程装修由装饰设计有限公司负责

1、原工程用途、分类和耐火等级：本工程装修部位原用途为写字楼，现设计用途为写字楼，所在大楼为一类超高层建筑，耐火等级一级。

2、改造工程概况：本工程为局部室内装修改造工程，对室内隔墙、天花地面进行装饰性施工，工程并不对大厦原有布局、结构、防火分区、疏散通道等进行施工。

3、装修各部位采用的装修材料燃烧等级：

- 隔墙：轻钢龙骨石膏板
- 隔墙：12厘钢化玻璃
- 天花：600*600石膏板天花
- 墙面：白色乳胶漆，背景墙铝塑板
- 地面：方块地毯
- 地面：600*600防静电地板
- 地面：600*600地砖
- 地面：复合地板

工程名称 Project title	图名 Drawing title		设计单位 Design unit		比例 Scale		图别 Drawing type	
	北部湾佛山分公司 装修设计		设计		1:100		图别	
工程名称 Project title	图名 Drawing title		设计单位 Design unit		比例 Scale		图别 Drawing type	
	北部湾佛山分公司 装修工程		设计		1:100		图别	
审批 Approval			日期 Date			图纸序号 Drawing No.		
项目负责 Project chief			日期 Date			图纸编号 Drawing No.		
项目负责 Project chief			日期 Date			图纸编号 Drawing No.		

1. 本图由设计单位之注册建筑师、不得随意修改任何部分图中一切的比例和图例等。一切比例和图例等，均以图内数字为准。如有任何变更，须经原设计单位注册建筑师之审核、同意后方可进行修改。任何修改，须经原设计单位注册建筑师之审核、同意后方可进行。任何修改，须经原设计单位注册建筑师之审核、同意后方可进行。

室内电气设计说明

1 工程概况

本工程为二标段装修工程，建筑面积约2002.37平方米，装修标准参照标准。

2 设计依据

- 2.1 国家和行业现行规范和标准：
 - (1)《建筑电气设计规范》(GB 50054-2011)
 - (2)《通用用电设备配电设计规范》(GB 50055-2011)
 - (3)《民用建筑电气设计规范》(GB 50034-2013)
 - (4)《电力工程电缆设计规范》(GB 50217-2007)
 - (5)《民用建筑电气设计标准》(GB 5116-2008)
 - (6)《智能建筑电气设计规范》(GB 50052-2009)
 - (7)《智能建筑设计标准及验收规范》(GB 50056-2014)
- 2.2 甲方提供的相关设计资料
- 2.3 设计依据内容
- 设计依据：参照国家规范、标准及相关资料(参照国家规范)。

4 设计内容

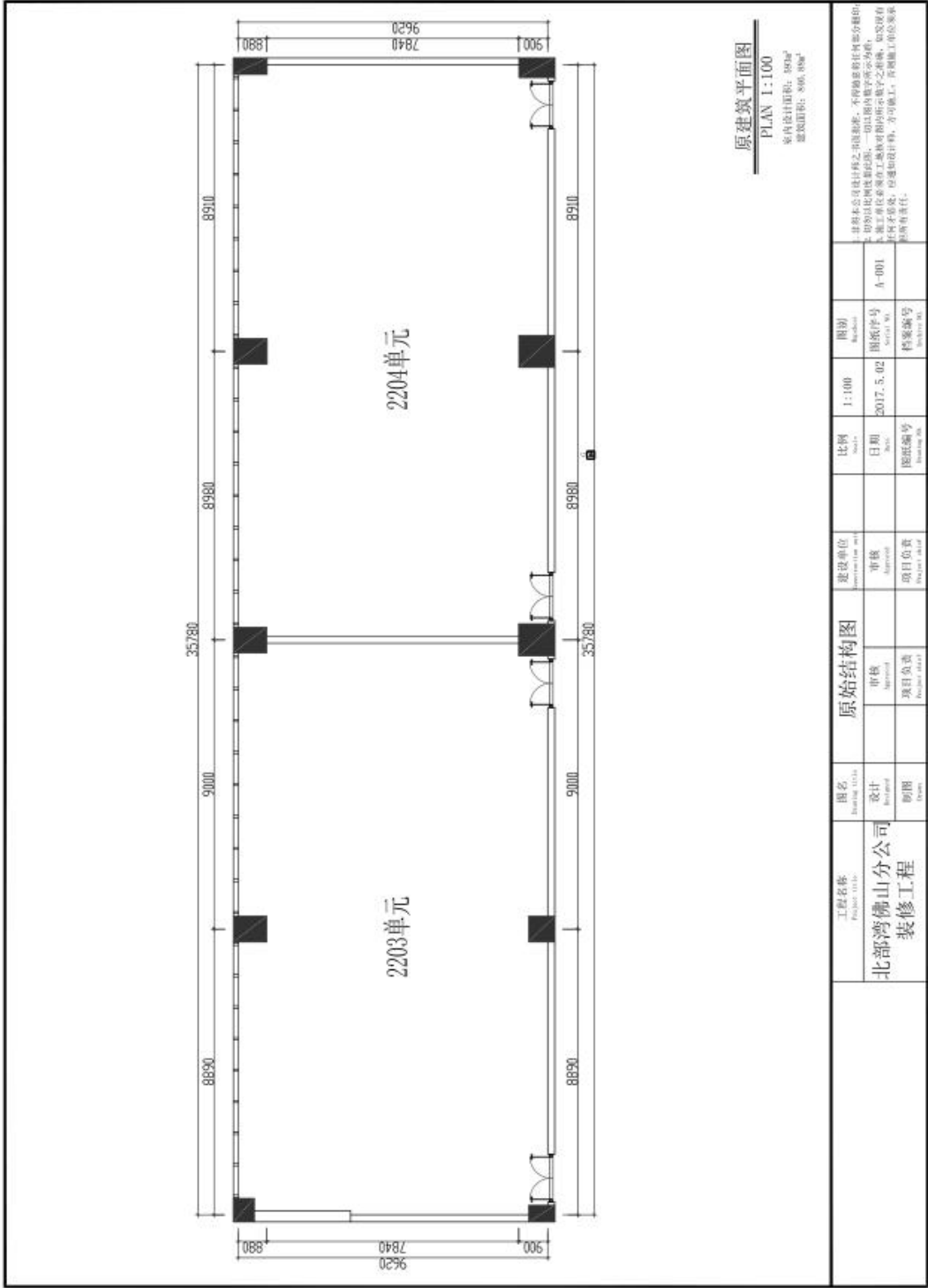
- 4.1 建筑电气系统图编制，设备选型，电压等级/380V/50Hz，供配电系统图编制，线路敷设方式(N-S-A-E)，敷设方式(N)与保护线(PE)敷设方式等。
- 4.2 动力及照明回路图编制：ZR-YJV/ZR-BVV。
- 4.3 建筑电气系统图编制，设备选型及回路图编制。
- 4.4 电气系统图编制，设备选型及回路图编制。
- 4.5 照明回路图编制，设备选型及回路图编制。
- 4.6 弱电系统图编制，设备选型及回路图编制。
- 4.7 弱电系统图编制，设备选型及回路图编制。
- 4.8 弱电系统图编制，设备选型及回路图编制。

主要材料表如下表：

数量	规格	单位	数量	规格	单位	数量	规格	单位
1.5	20(20)	20	20(20)	25	25	25(25)	25	25
2.5	20(25)	25	20(25)	25	25	25(25)	25	25
4	20(25)	25	20(25)	25	25	25(25)	25	25
6	25(25)	25	25(25)	32	32	32(32)	32	32
10	25(32)	32	32(32)	32	32	32(40)	40	40
16	32(40)	40	40(40)	40	40	40(40)	40	40
25	40(50)	50	50(50)	50	50	50(50)	50	50
35	40(50)	50	50(70)	50	50	50(70)	50	50
50	40(50)	50	50(70)	70	70	50(70)	70	70
70	50(70)	70	70(80)	70	70	70(80)	70	70
95	70(80)	70	70(80)	70	70	80(100)	80	80
120	70(80)	70	80(100)	80	80	80(100)	80	80
150	70(80)	80	80(100)	80	80	100(125)	100	100
185	80(100)	80	100(125)	100	100	100(125)	100	100

- 5.1 本工程主要材料表如下表：
- 5.2 本工程主要材料表如下表：
- 5.3 本工程主要材料表如下表：
- 5.4 本工程主要材料表如下表：
- 5.5 本工程主要材料表如下表：
- 5.6 本工程主要材料表如下表：
- 5.7 本工程主要材料表如下表：
- 5.8 本工程主要材料表如下表：
- 5.9 本工程主要材料表如下表：
- 5.10 本工程主要材料表如下表：
- 5.11 本工程主要材料表如下表：
- 5.12 本工程主要材料表如下表：
- 5.13 本工程主要材料表如下表：
- 5.14 本工程主要材料表如下表：
- 5.15 本工程主要材料表如下表：
- 5.16 本工程主要材料表如下表：
- 5.17 本工程主要材料表如下表：
- 5.18 本工程主要材料表如下表：
- 5.19 本工程主要材料表如下表：
- 5.20 本工程主要材料表如下表：
- 5.21 本工程主要材料表如下表：
- 5.22 本工程主要材料表如下表：
- 5.23 本工程主要材料表如下表：
- 5.24 本工程主要材料表如下表：
- 5.25 本工程主要材料表如下表：
- 5.26 本工程主要材料表如下表：
- 5.27 本工程主要材料表如下表：
- 5.28 本工程主要材料表如下表：
- 5.29 本工程主要材料表如下表：
- 5.30 本工程主要材料表如下表：
- 5.31 本工程主要材料表如下表：
- 5.32 本工程主要材料表如下表：
- 5.33 本工程主要材料表如下表：
- 5.34 本工程主要材料表如下表：
- 5.35 本工程主要材料表如下表：
- 5.36 本工程主要材料表如下表：
- 5.37 本工程主要材料表如下表：
- 5.38 本工程主要材料表如下表：
- 5.39 本工程主要材料表如下表：
- 5.40 本工程主要材料表如下表：
- 5.41 本工程主要材料表如下表：
- 5.42 本工程主要材料表如下表：
- 5.43 本工程主要材料表如下表：
- 5.44 本工程主要材料表如下表：
- 5.45 本工程主要材料表如下表：
- 5.46 本工程主要材料表如下表：
- 5.47 本工程主要材料表如下表：
- 5.48 本工程主要材料表如下表：
- 5.49 本工程主要材料表如下表：
- 5.50 本工程主要材料表如下表：
- 5.51 本工程主要材料表如下表：
- 5.52 本工程主要材料表如下表：
- 5.53 本工程主要材料表如下表：
- 5.54 本工程主要材料表如下表：
- 5.55 本工程主要材料表如下表：
- 5.56 本工程主要材料表如下表：
- 5.57 本工程主要材料表如下表：
- 5.58 本工程主要材料表如下表：
- 5.59 本工程主要材料表如下表：
- 5.60 本工程主要材料表如下表：
- 5.61 本工程主要材料表如下表：
- 5.62 本工程主要材料表如下表：
- 5.63 本工程主要材料表如下表：
- 5.64 本工程主要材料表如下表：
- 5.65 本工程主要材料表如下表：
- 5.66 本工程主要材料表如下表：
- 5.67 本工程主要材料表如下表：
- 5.68 本工程主要材料表如下表：
- 5.69 本工程主要材料表如下表：
- 5.70 本工程主要材料表如下表：
- 5.71 本工程主要材料表如下表：
- 5.72 本工程主要材料表如下表：
- 5.73 本工程主要材料表如下表：
- 5.74 本工程主要材料表如下表：
- 5.75 本工程主要材料表如下表：
- 5.76 本工程主要材料表如下表：
- 5.77 本工程主要材料表如下表：
- 5.78 本工程主要材料表如下表：
- 5.79 本工程主要材料表如下表：
- 5.80 本工程主要材料表如下表：
- 5.81 本工程主要材料表如下表：
- 5.82 本工程主要材料表如下表：
- 5.83 本工程主要材料表如下表：
- 5.84 本工程主要材料表如下表：
- 5.85 本工程主要材料表如下表：
- 5.86 本工程主要材料表如下表：
- 5.87 本工程主要材料表如下表：
- 5.88 本工程主要材料表如下表：
- 5.89 本工程主要材料表如下表：
- 5.90 本工程主要材料表如下表：
- 5.91 本工程主要材料表如下表：
- 5.92 本工程主要材料表如下表：
- 5.93 本工程主要材料表如下表：
- 5.94 本工程主要材料表如下表：
- 5.95 本工程主要材料表如下表：
- 5.96 本工程主要材料表如下表：
- 5.97 本工程主要材料表如下表：
- 5.98 本工程主要材料表如下表：
- 5.99 本工程主要材料表如下表：
- 5.100 本工程主要材料表如下表：

工程名称 Project Name	北碚湾佛山分公司 装修工程	建设单位 Construction Unit	北碚湾佛山分公司	设计单位 Design Unit	华鑫设计	设计人 Designer	胡明	项目负责 Project Lead	胡明	比例 Scale	1:100	日期 Date	2017.5.02	图章编号 Stamp No.		内审编号 Internal No.		审核人 Reviewer		审核日期 Review Date		审核地点 Review Place		审核说明 Review Note	
----------------------	------------------	---------------------------	----------	---------------------	------	-----------------	----	----------------------	----	-------------	-------	------------	-----------	-------------------	--	----------------------	--	-----------------	--	---------------------	--	----------------------	--	---------------------	--

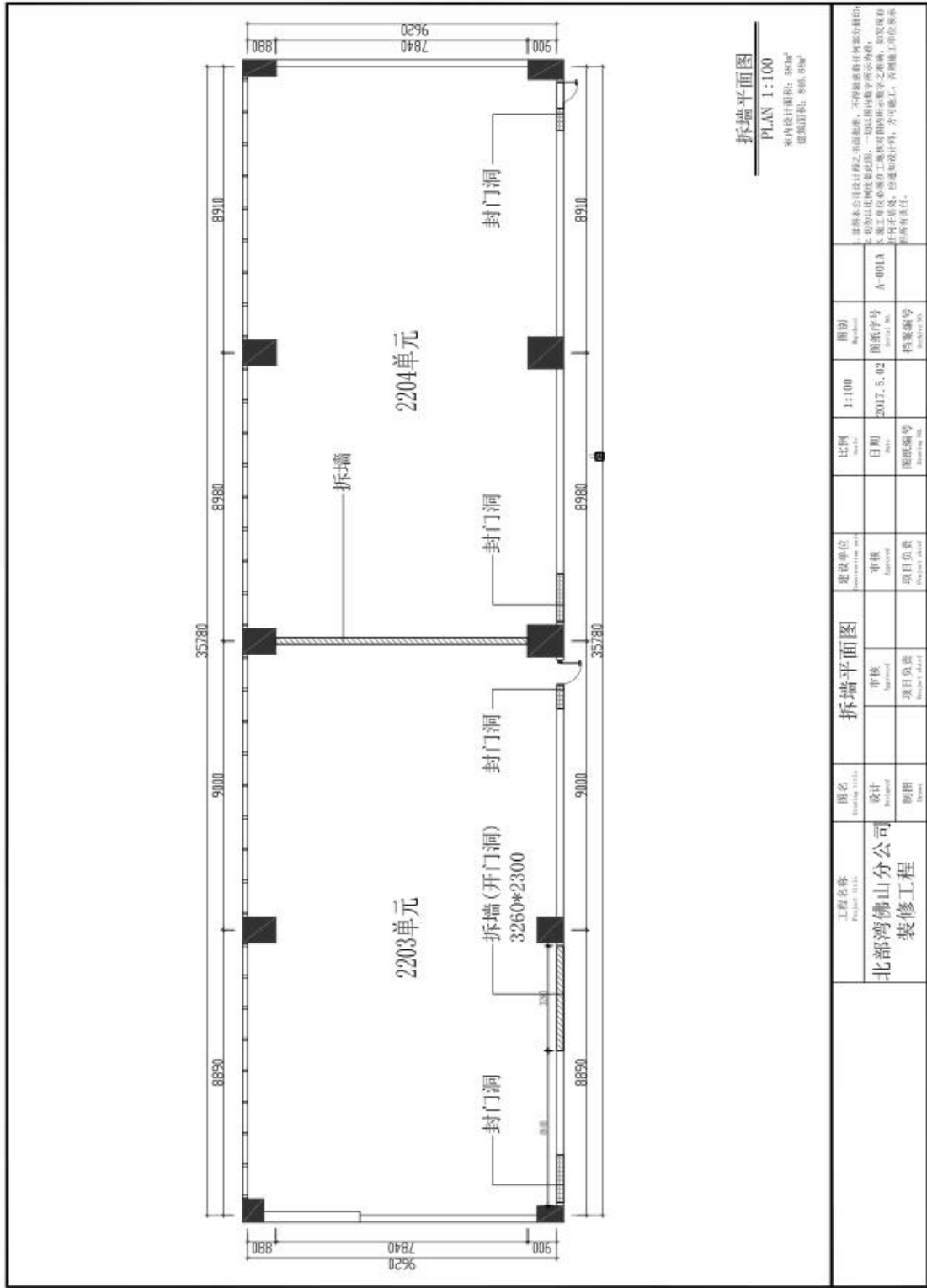


原建筑平面图

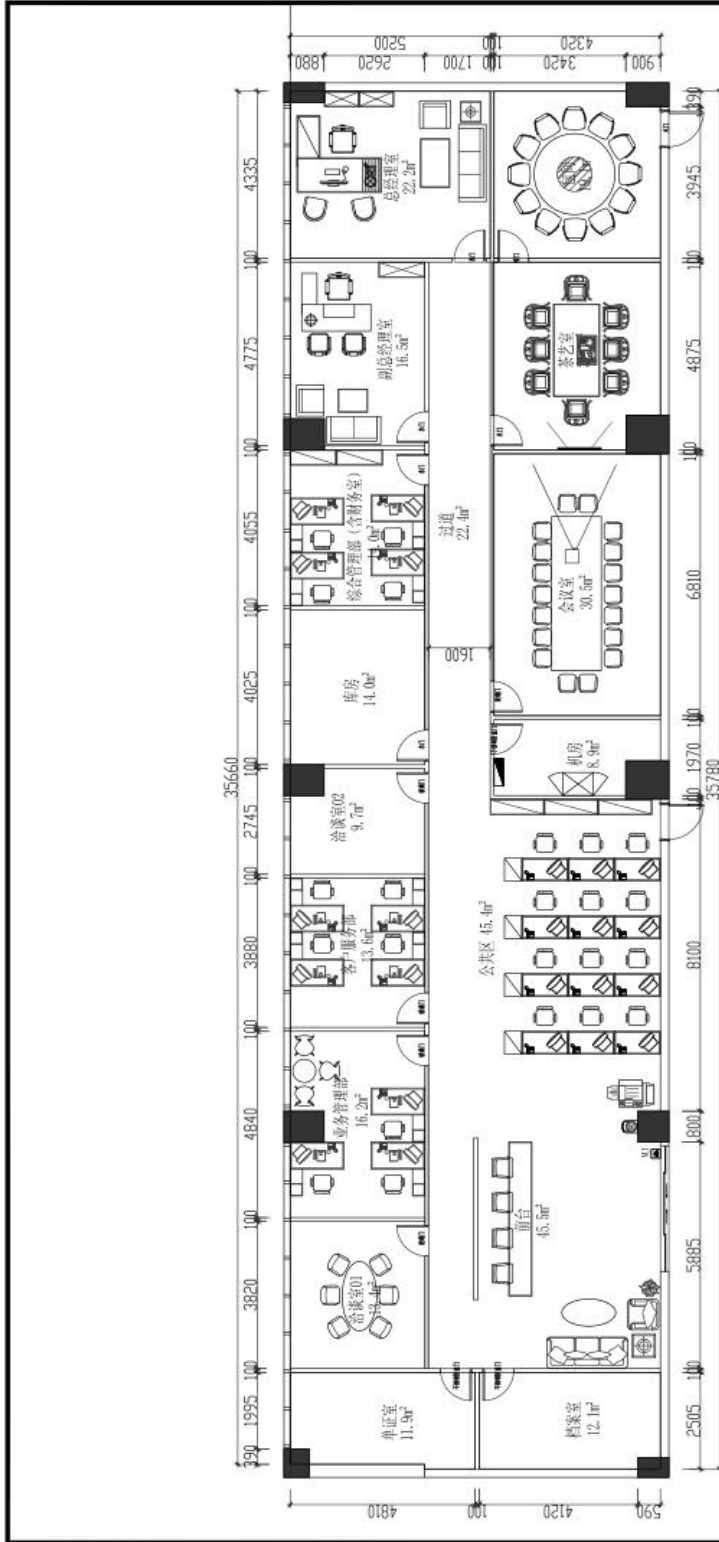
PLAN 1:100

原图设计日期: 2007.5.02
 建筑面积: 886.50m²

工程名称 Project Title: 北部湾佛山分公司 装修工程	图名 Drawing Title: 设计 Design	原始结构图		审核 Approved	项目负责 Project Lead	比例 Scale: 1:100	日期 Date: 2017.5.02	图样序号 Serial No.:	档案编号 Storage No.:
	初图 Draft	审核 Approved	项目负责 Project Lead	审核 Approved	项目负责 Project Lead	比例 Scale: 1:100	日期 Date: 2017.5.02	图样序号 Serial No.:	档案编号 Storage No.:
注: 本公司设计图之图例, 不得随意更改任何部分, 如有更改, 一切以图内数字所示为准, 如发现有 工程单位在图例上更改, 请及时通知设计, 方可施工, 否则施工单位要 承担所有责任。									



工程名称 Project Name 北部湾佛山分公司 装修工程		图名 Drawing Title 设计 制图		拆墙平面图		建设单位 Construction Unit 审核 项目负责人		比例 Scale 1:100 日期 2017.5.02 图组编号		图别 Category 图样序号 A-001A 档案编号		其他本公司设计之图例标准，不因修改任何部分而改变。 1. 02%比例图例标准，一旦出图后修改需经三方确认，如发现有不合理之处，施工前必须对图例标准之准确性进行确认，如发现有不合理之处，应及时与设计沟通，方可施工。否则施工方应承担所有责任。
---	--	--	--	--------------	--	---	--	--	--	---	--	--

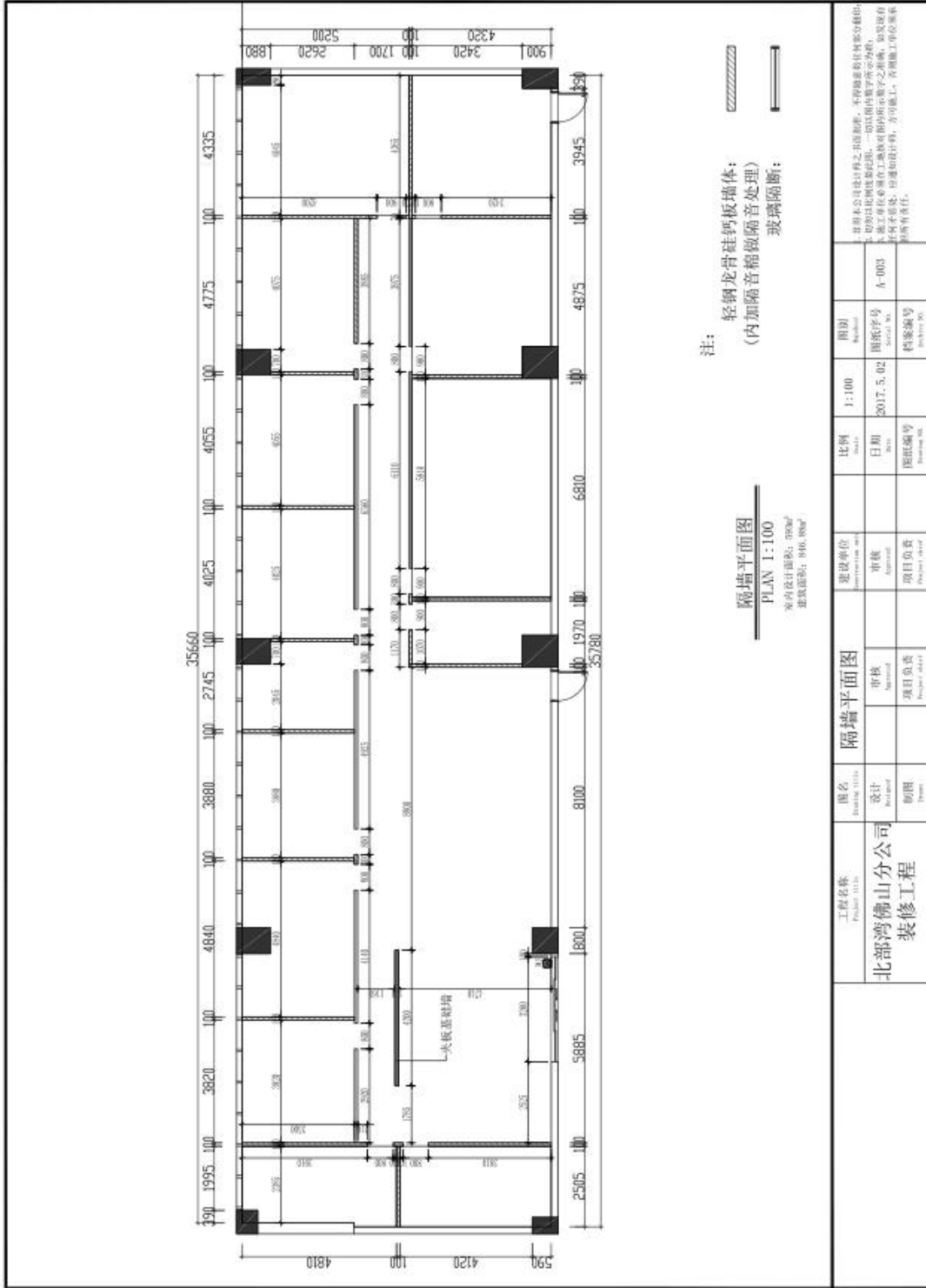


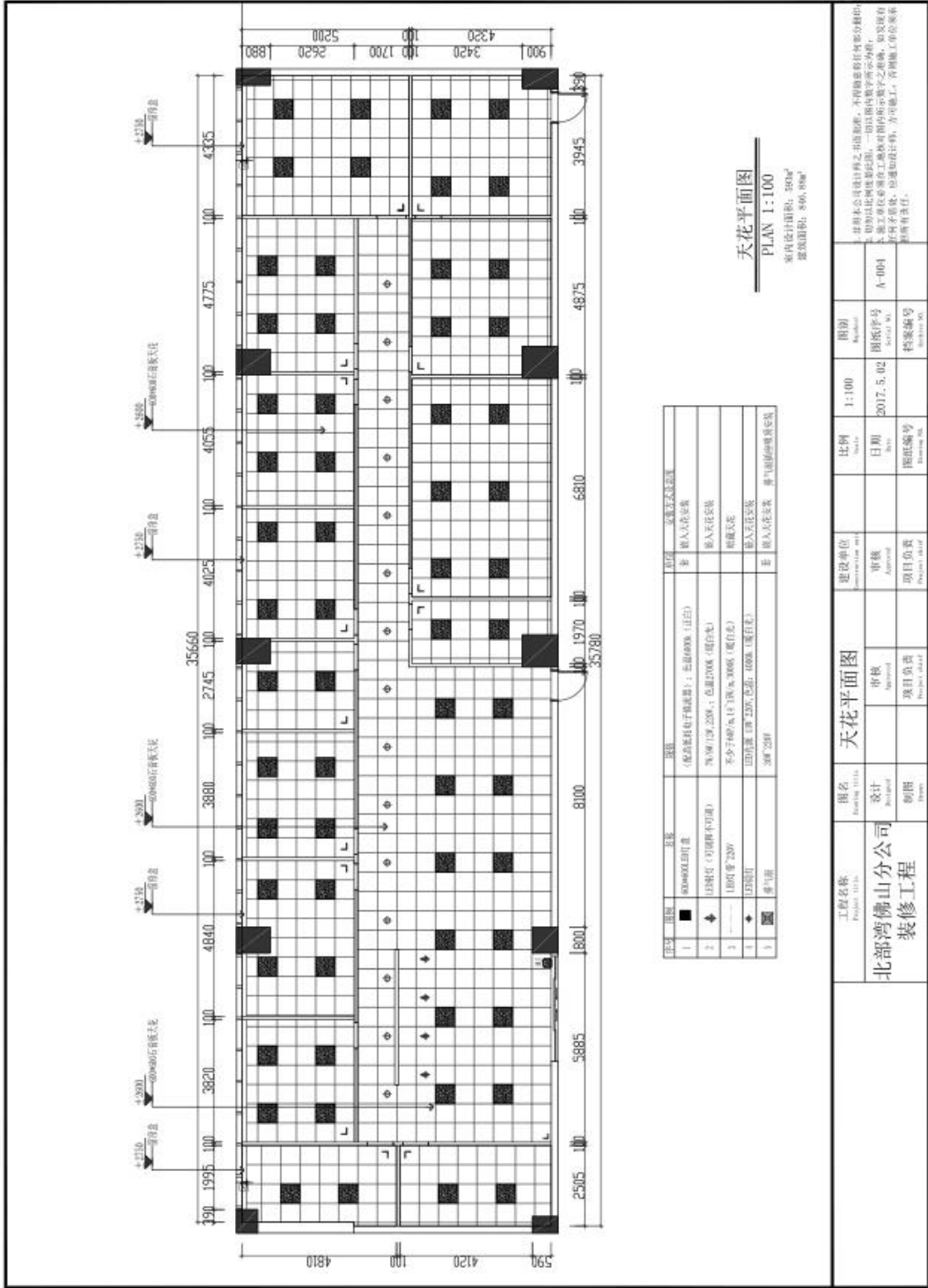
平面布置图

PLAN 1:100

室内设计面积: 594m²
建筑面积: 818.88m²

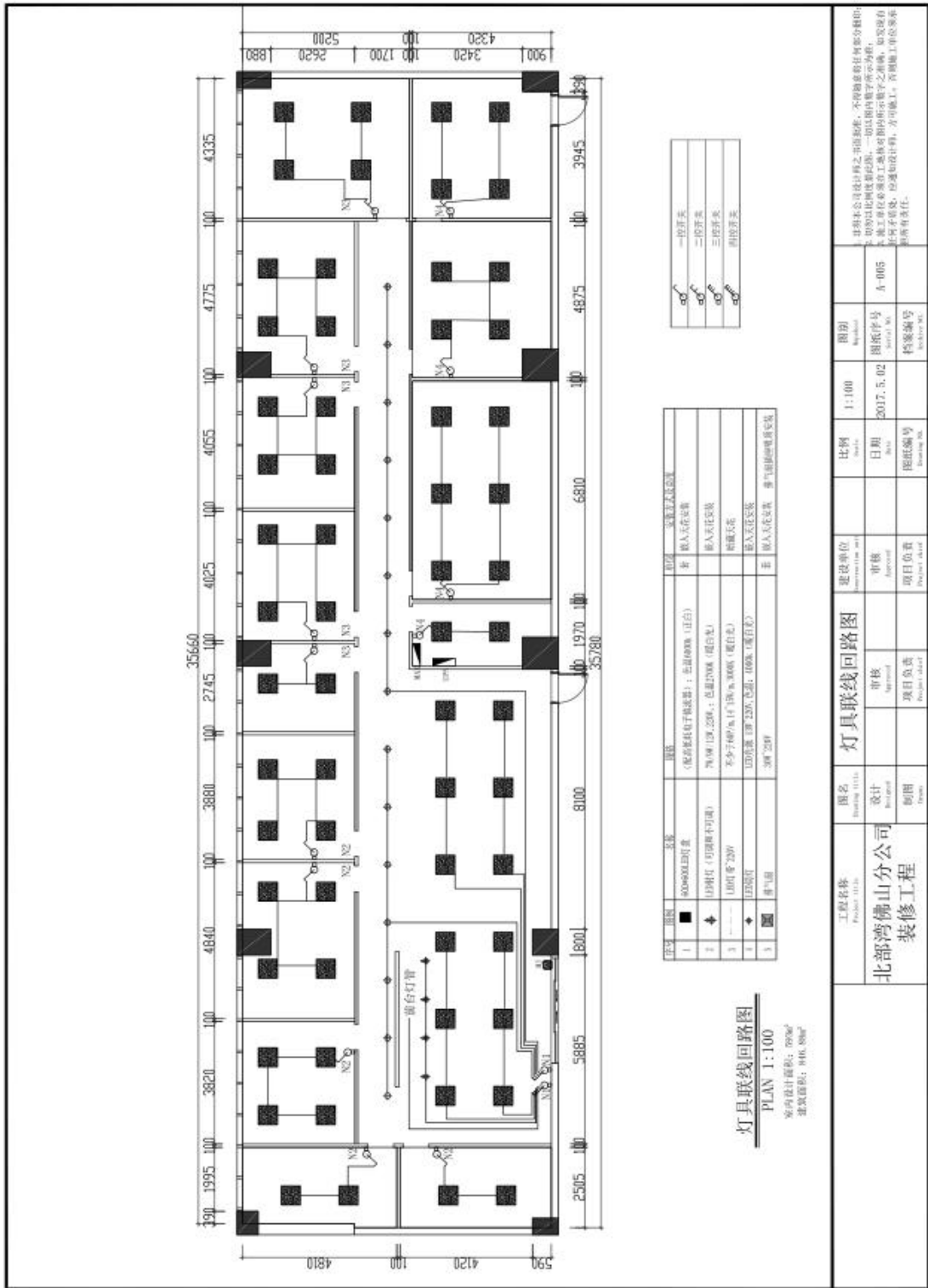
工程名称 Project title 北部湾佛山分公司 Beibuwan Foshan Branch 装修工程 Renovation Project	图名 Drawing title 设计 Design	平面图 Floor plan		图别 Sheet type A-002	1. 本册本公司设计之施工图之任何部分, 不得随意作任何修改。 2. 如欲以此图例或数据, 一切均以图内数字为准。 3. 施工过程中如在上述材料范围内发生之变更, 须取得有 关工程技术人员之同意, 并经设计单位、监理单位、建设单位 三方签字。 4. 本图如设计, 方可施工, 否则属中间图或 册所有。
	审核 Checked	审核 Checked	审核 Checked	图底序号 Drawing No.	
	项目负责 Project leader	项目负责 Project leader	图底编号 Drawing No.	档案编号 Drawing No.	
	设计 Design	制图 Drawing	比例 Scale 1:100	日期 Date 2017.5.02	



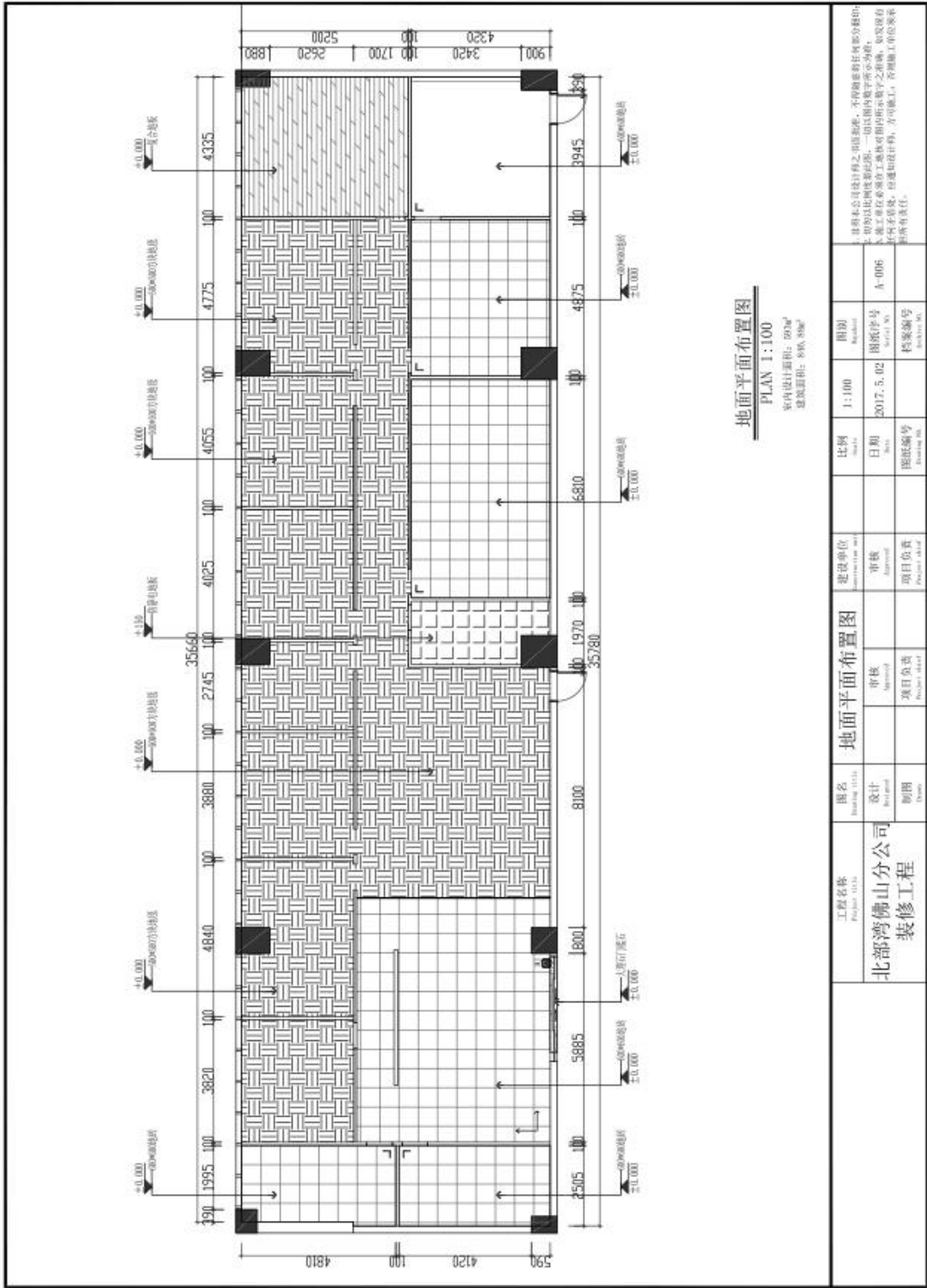


工程名称 Project Name		建设单位 Construction Unit		比例 Scale		图例 Drawing No.	
北部湾佛山分公司 装修工程		设计 Design		审核 Check		日期 Date	
		项目负责 Project Manager		审核编号 Check No.		图例序号 Drawing No.	
		项目负责 Project Manager		审核编号 Check No.		图例序号 Drawing No.	

1. 本图由本公司设计部之设计师设计, 设计师须对其设计部分负责。
2. 设计师须对其设计部分负责, 设计师须对其设计部分负责。
3. 本图由本公司设计部之设计师设计, 设计师须对其设计部分负责。
4. 设计师须对其设计部分负责, 设计师须对其设计部分负责。
5. 设计师须对其设计部分负责, 设计师须对其设计部分负责。

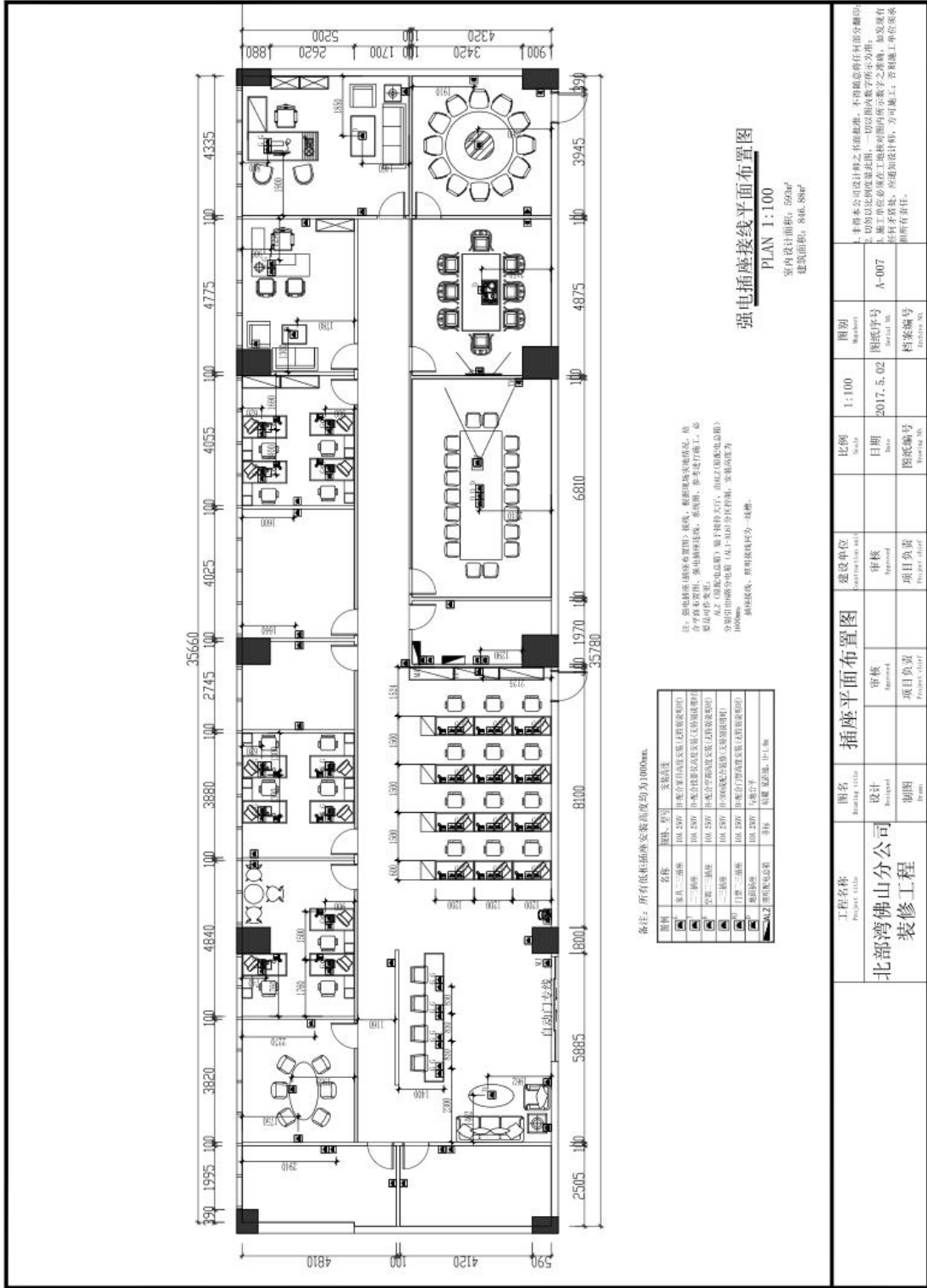


工程名称 Project Name	建设单位 Builder Unit	比例 Scale	图例 Legend
北部湾佛山分公司 North Bay Foshan Branch	审核 Approval	1:100	图例序号 Legend No.
装修工程 Renovation Project	项目经理 Project Mgr	2017.5.02	插座编号 Socket No.



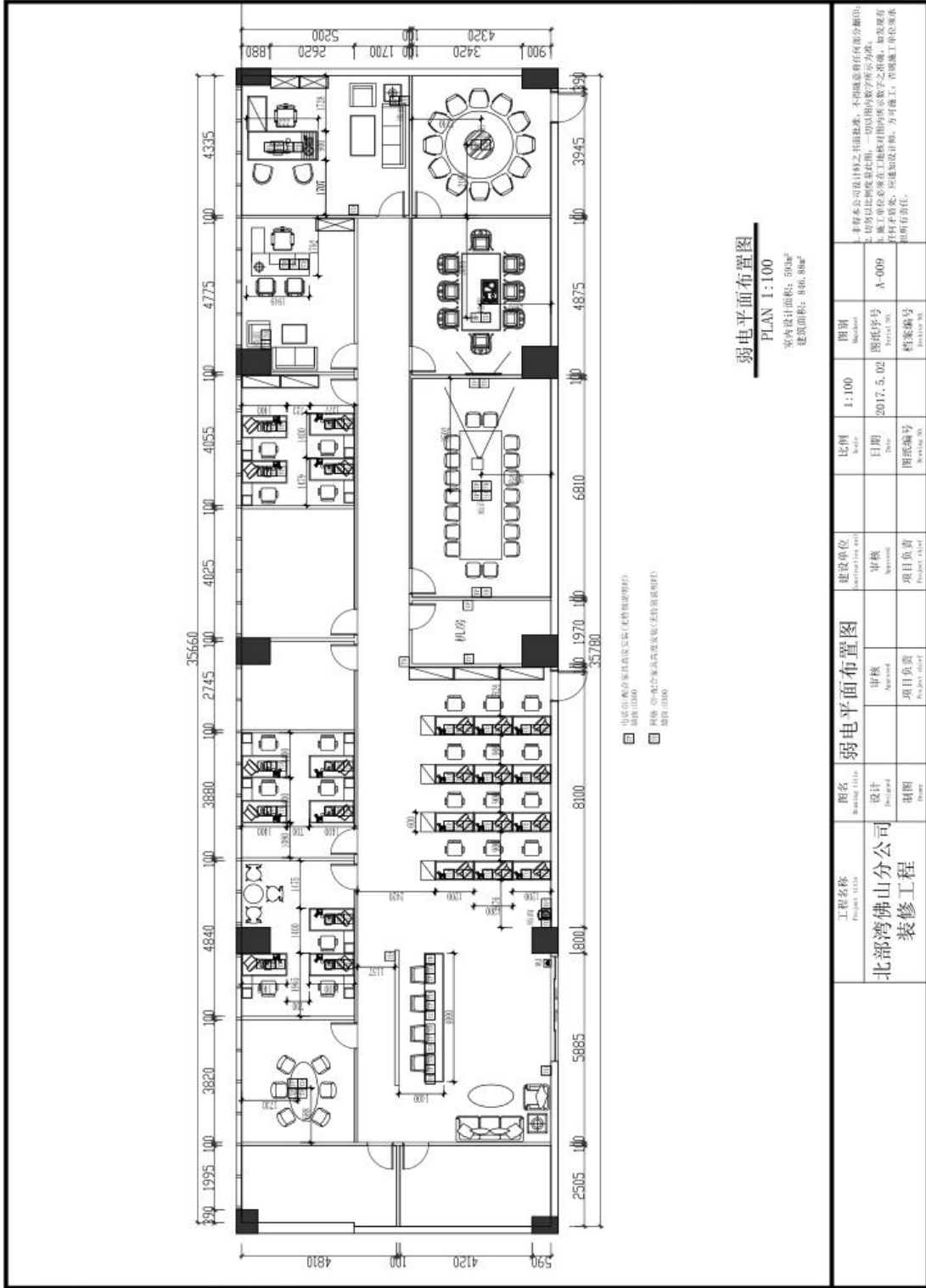
工程名称 Project Title	图名 Drawing Title	建设单位 Construction Unit	比例 Scale	图别 Category
北部湾佛山分公司 Beibu Gulf Foshan Branch	设计 Design	审核 Check	1:100	A-006
装修工程 Renovation Project	制图 Drawing	项目负责人 Project Chief	日期 Date	档案编号 Archive No.
			2017.5.02	
			图底编号 Drawing No.	

注: 1. 本图按设计之比例绘制, 不得随意放大或缩小。
2. 一切均以图内标注尺寸为准, 如发生与设计不符时, 应以图内标注尺寸为准。
3. 本图仅供施工参考, 不作为法律依据。
4. 施工过程中如有变更, 应及时通知设计, 方可施工, 否则由施工单位自行承担。



工程名称 Project Title	图名 Drawing Title	建设单位 Project Unit	比例 Scale	图例 Map
北部湾佛山分公司 装修工程	设计 Design	审核 Approved	1:100	A-007
	制图 Drawn	项目负责 Project Chief	日期 Date	档案编号 Archive No.
			2017.5.02	
			图例编号 Drawing No.	

本图由本公司设计并持有其版权，不得随意复制或传播。本图须经设计单位审核，并由设计单位盖章。凡在本图基础上进行修改，必须在原图基础上进行，并由设计单位盖章。本图如有任何修改，必须在原图基础上进行，并由设计单位盖章。本图如有任何修改，必须在原图基础上进行，并由设计单位盖章。

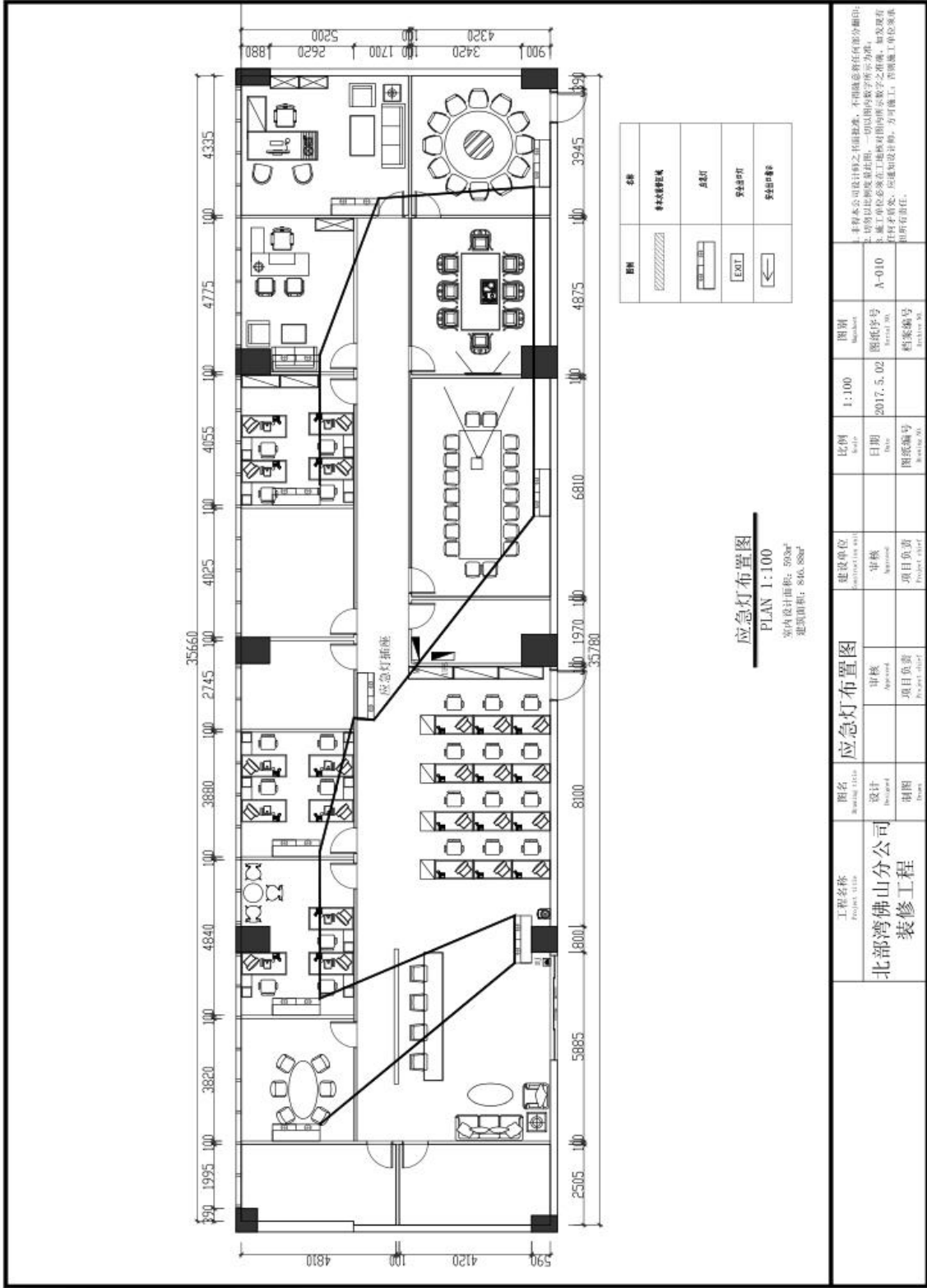


弱电平面布置图

PLAN 1:100

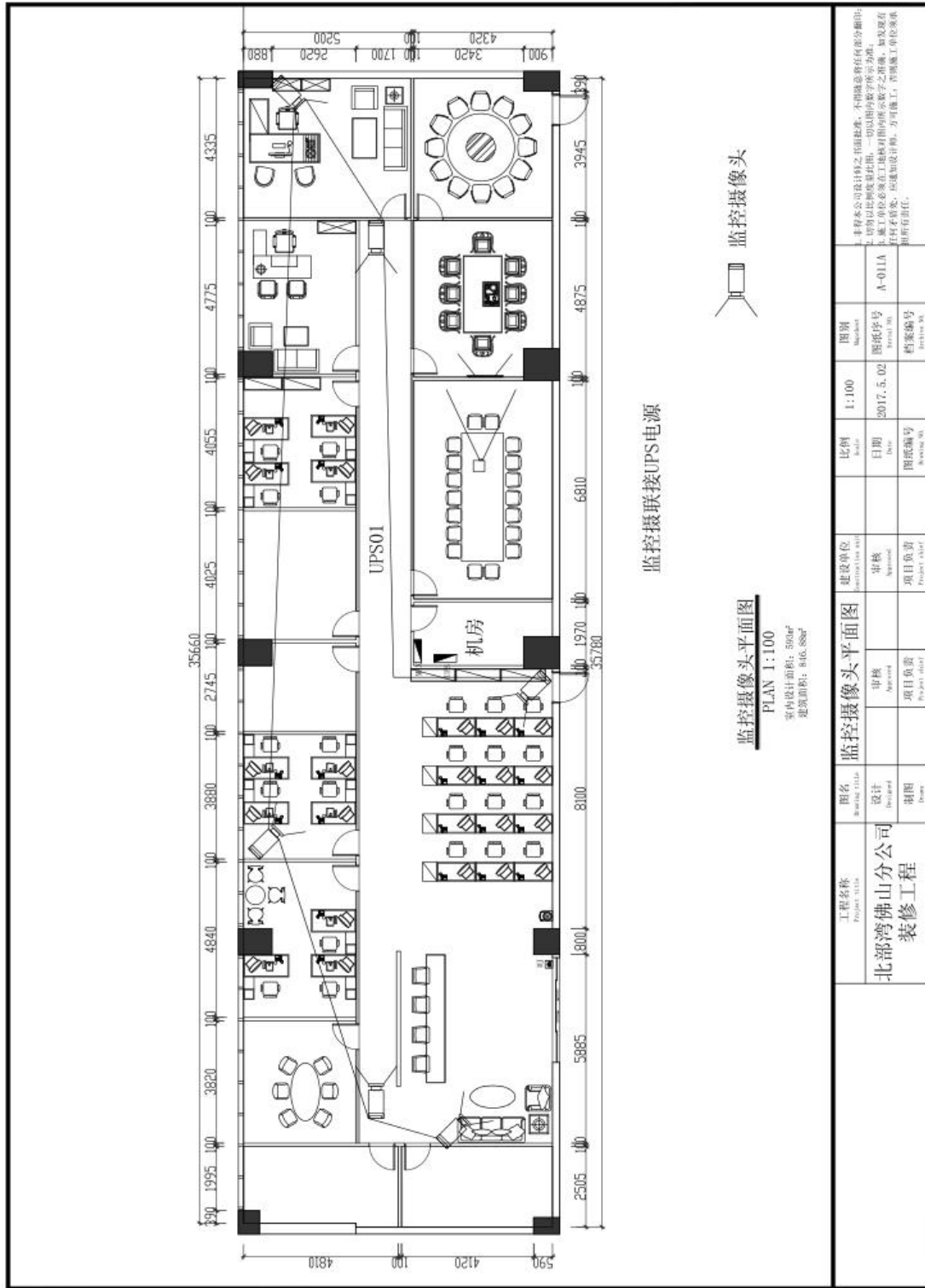
建筑总面积: 5096²
建筑面积: 846.586²

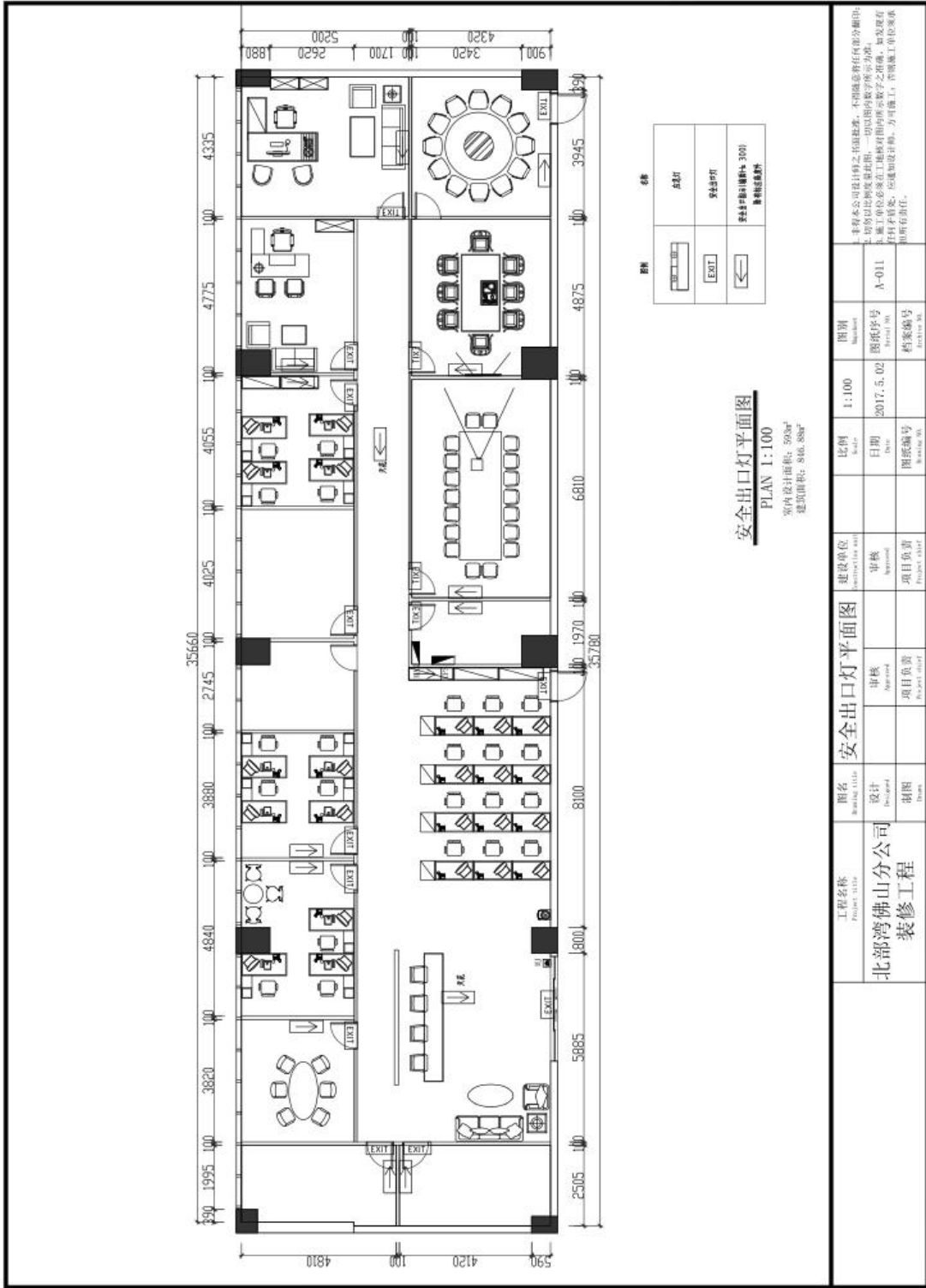
工程名称 Project Title	设计 Design	审核 Approved	建设单位 Contractor Name	比例 Scale	图例 Symbol	备注 Remarks
北部湾佛山分公司 装修工程	制图 Drawn	项目负责人 Project Chief	审核 Approved	1:100	图批序号 Batch No.	非经本公司设计之工程, 不用盖章, 不用盖章任何部分, 盖章后, 仍须以实物为准。一切以图内所标之文字为准。如发现有未施工, 必须立即通知对图内所标之文字之内容, 如发现有错, 责任自负。应通知设计, 方可施工。否则施工, 后果自负。
			项目负责人 Project Chief	日期 Date	档案编号 Archive No.	
			项目负责人 Project Chief	图例编号 Batching No.		



非经本公司设计师之书面批准, 不得随意删改任何部分图例。
上列符号比例度最适用, 一切以图内数字所示为准。
凡属工程单位必须在工作地核对图内所示数字之准确度, 如发现有任何矛盾者, 应通知设计部, 方可施工, 否则施工单位必须承担所有责任。

工程名称 Project Name	图名 Drawing Title	建设单位 Construction Unit	比例 Scale	图别 Sheet
北部湾佛山分公司 装修工程	设计 Designer	审核 Approved	2017. 5. 02 Date	图例序号 Detail No.
	制图 Drawn			项目负责 Project Chief
				A-010
				档案编号 Archive No.





工程名称 Project Name	北部湾佛山分公司 装修工程	图名 Drawing Title	安全出口灯平面图	建设单位 Investor/Client		比例 Scale	1:100	图例 Remarks	
设计 Designer		审核 Approved		审核 Approved		日期 Date	2017.5.02	图例序号 Detail No.	A-011
制图 Drawn		项目负责人 Project Chief		项目负责人 Project Chief		图例编号 Detail No.		档案编号 Archive No.	

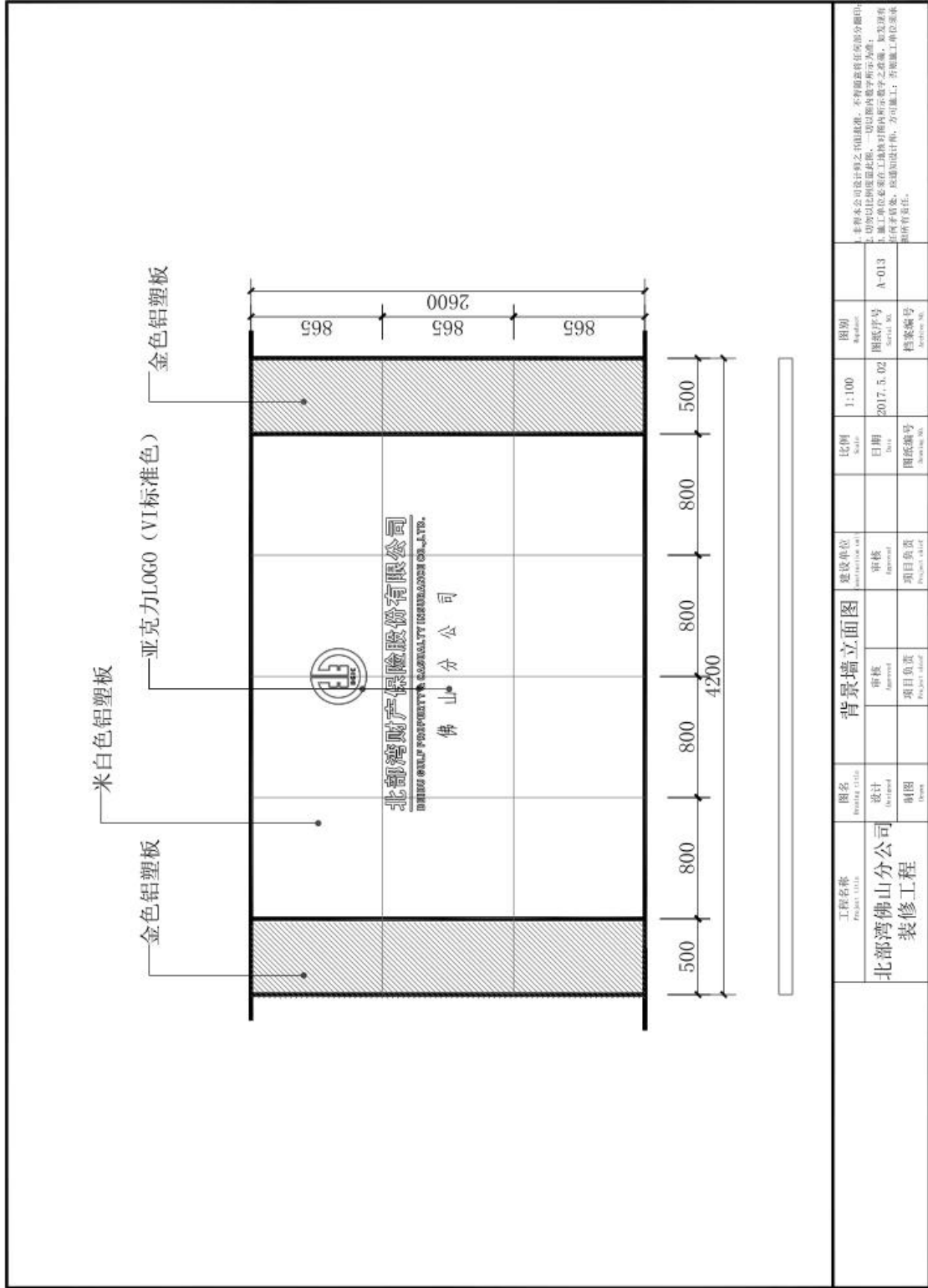
1. 本图本公司设计师之书面数据, 不可随意修改任何部分中心。
 2. 图例以比例数量标注, 一切以图内数字所示为准。
 3. 施工单位必须在工程施工前对图内所示数字之标注, 如发现有不符者, 请及时通知设计师, 方可施工, 否则施工单位应承担所有责任。

MAXI		引自本层电房	
CS5V-16A/1p	L1	IN1 ZR-BVV-3x2.5 /MR/0c20	负荷:1.12KW 照明
CS5V-16A/1p	L2	ZR-BVV-3x2.5 /MR/0c20	负荷:0.98KW 照明
CS5V-16A/1p	L3	ZR-BVV-3x2.5 /MR/0c20	负荷:1.08KW 照明
CS5V-16A/1p	L1	ZR-BVV-3x2.5 /MR/0c20	负荷:0.94KW 照明
CS5V-20A/2p+v+g1	L2	ZR-BVV-3x2.5 /MR/0c20	负荷:0.23KW 插座(门架)
CS5V-20A/2p+v+g1	L3	ZR-BVV-3x2.5 /MR/0c20	负荷:0.92KW 插座
CS5V-20A/2p+v+g1	L1	ZR-BVV-3x2.5 /MR/0c20	负荷:1.84KW 插座
CS5V-20A/2p+v+g1	L2	ZR-BVV-3x2.5 /MR/0c20	负荷:0.87W 插座(机房)
CS5V-20A/2p+v+g1	L3	ZR-BVV-3x2.5 /MR/0c20	负荷:1.15KW 插座
CS5V-20A/2p+v+g1	L1	ZR-BVV-3x2.5 /MR/0c20	负荷:1.61KW 插座
CS5V-20A/2p+v+g1	L2	ZR-BVV-3x2.5 /MR/0c20	负荷:1.15KW 插座
CS5V-20A/2p+v+g1	L3	ZR-BVV-3x2.5 /MR/0c20	负荷:1.84KW 插座
CS5V-20A/2p+v+g1	L1	ZR-BVV-3x2.5 /MR/0c20	负荷:1.15KW 插座
CS5V-20A/2p+v+g1	L2	ZR-BVV-3x2.5 /MR/0c20	负荷:1.08W 插座
CS5V-20A/2p+v+g1	L3	ZR-BVV-3x2.5 /MR/0c20	负荷:1.15KW 插座
CS5V-20A/2p+v+g1	L1	ZR-BVV-3x4 /MR/0c25	负荷:3.0KW UPS电源
CS5V-20A/2p+v+g1	L3		备用(空厨)

UPS电源		Pe=3.0Kw	
CS5V-20A/2p+v+g1		ZR-BVV-3x2.5 /MR/0c20	负荷:0.5KW 01进线
CS5V-20A/2p+v+g1		ZR-BVV-3x2.5 /MR/0c20	负荷:0.5KW 02机房机柜
CS5V-20A/2p+v+g1		ZR-BVV-3x4 /MR/0c25	负荷:1.2KW 03前台插座

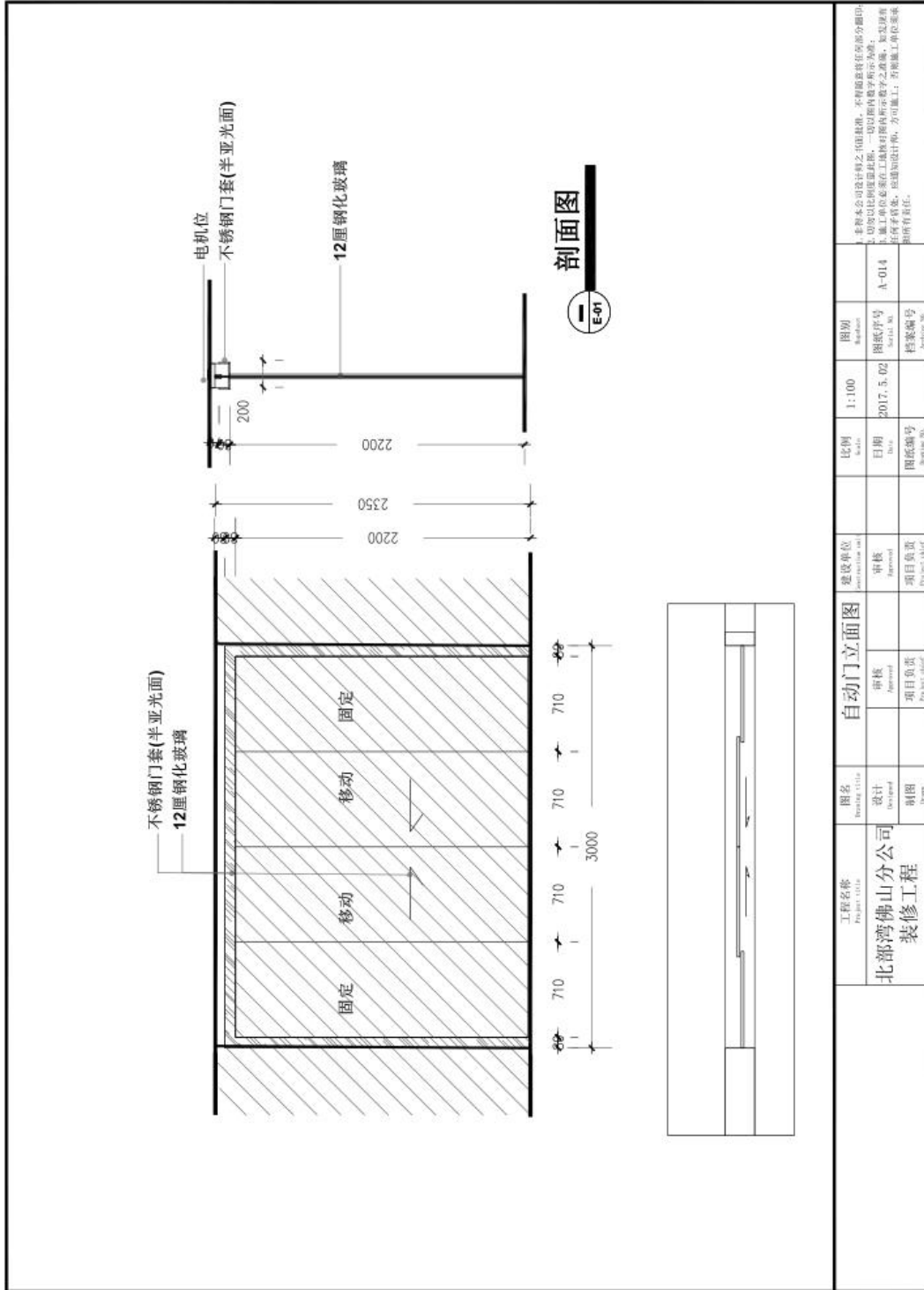
本工程为设计修改之施工图，不得随意修改，不得随意修改任何部分，如有修改，应以书面形式通知，一切以书面形式为准，如发生变更，须经建设单位同意，应通知设计单位，方可施工，否则施工单位的修改，由施工单位自行负责。

工程名称		图名		建设单位		比例		图例	
Project Title	Drawing Title	Construction Unit	Scale	Scale	Scale	Scale	Scale	Scale	Scale
北部湾佛山分公司	设计	审核	日期	2017.5.02	图例代号	A-012	档案编号		
装修工程	审核	审核	日期		图例代号		档案编号		
	项目负责	项目负责	日期		图例代号		档案编号		



1. 本册为本公司设计师之书面汇报, 不得随意修改任何部分内容;
 2. 切勿以比例图即此图, 一切以图内数字所示为准;
 3. 施工前必须先在工地核对图内所示数字之准确度, 如发现有不向者, 请及时向设计单位反馈, 以便及时调整, 否则施工后, 概不追究, 且由施工单位自行承担所有责任。

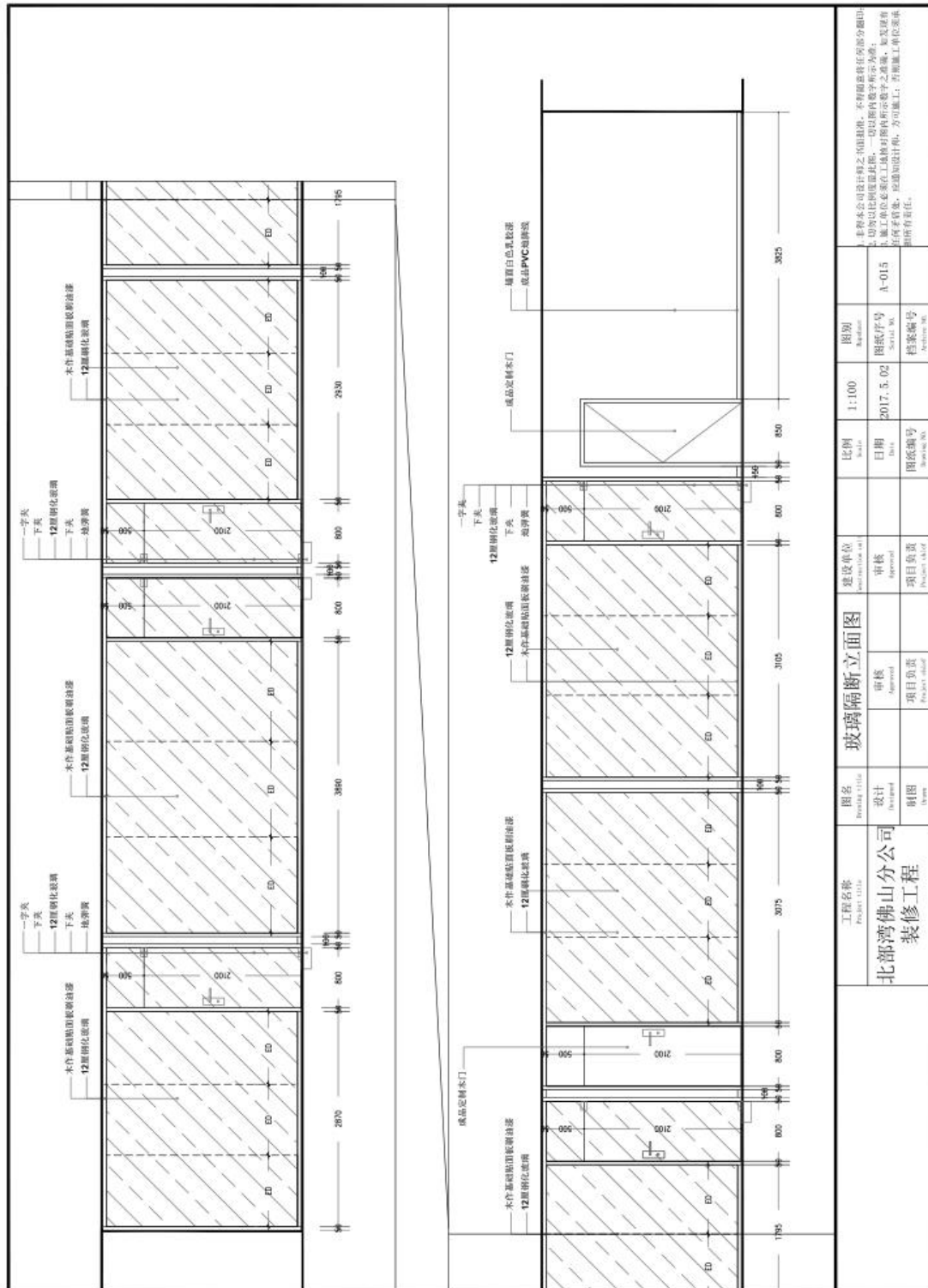
工程名称 Project title	图名 Drawing title	建设单位 Constructive unit	比例 Scale	图别 Register
北部湾佛山分公司 装修工程	设计 Design	审核 Approval	1:100	A-013
	制图 Drawn	项目经理 Project chief	日期 Date	档案编号 Archive No.
			2017.5.02	
			图纸编号 Drawing No.	



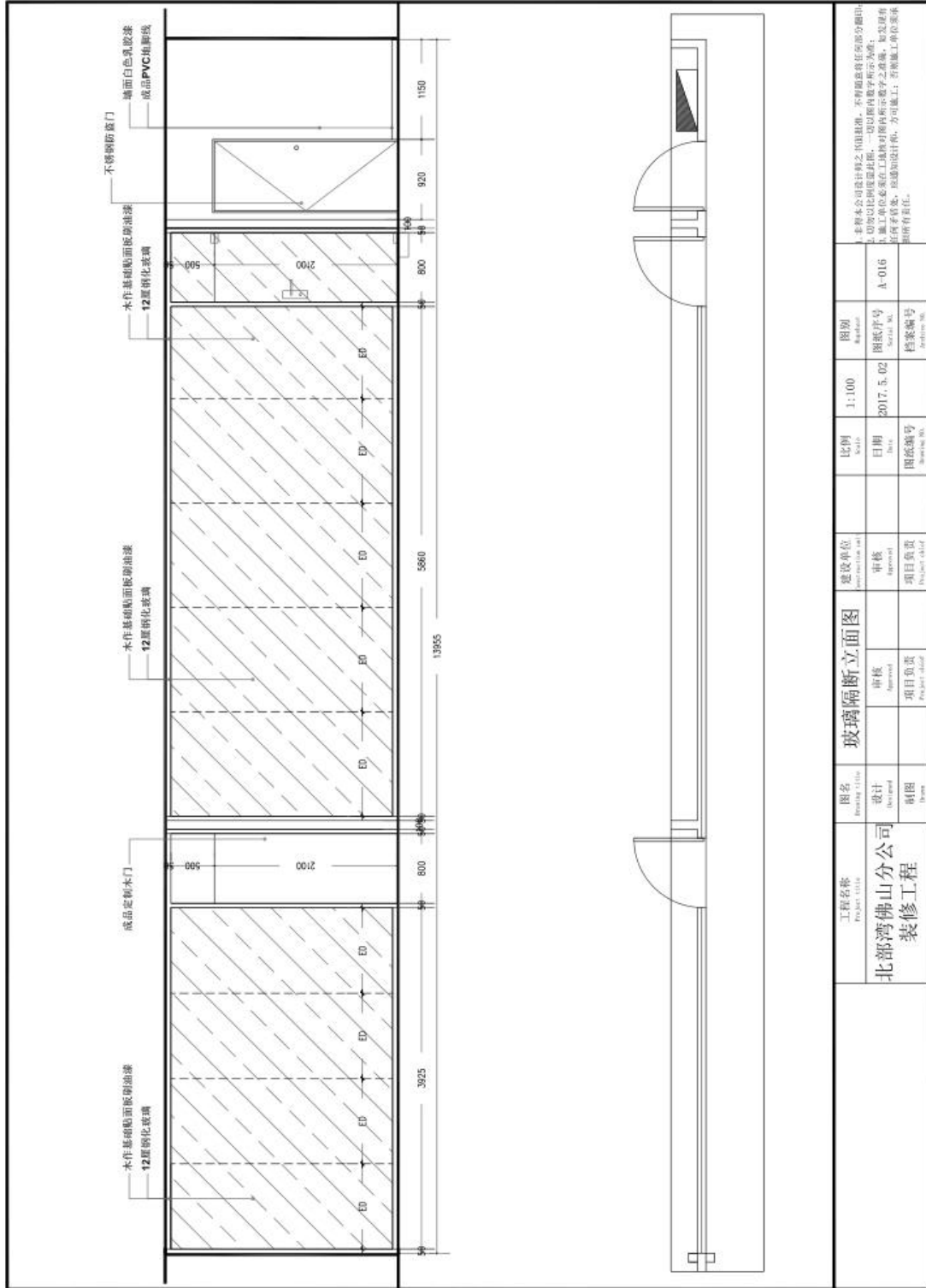
剖面图
E-01

工程名称 Project Title 北部湾佛山分公司 装修工程		图名 Drawing Title 自动门立面图	图别 Category A-014	比例 Scale 1:100	日期 Date 2017.5.02	图纸编号 Drawing No. A-014	档案编号 Archive No. A-014
设计 Designed 制图 Drawn		审核 Approved 项目负责 Project Chief	审核 Approved 项目负责 Project Chief	日期 Date 2017.5.02	图纸编号 Drawing No. A-014	图别 Category A-014	档案编号 Archive No. A-014

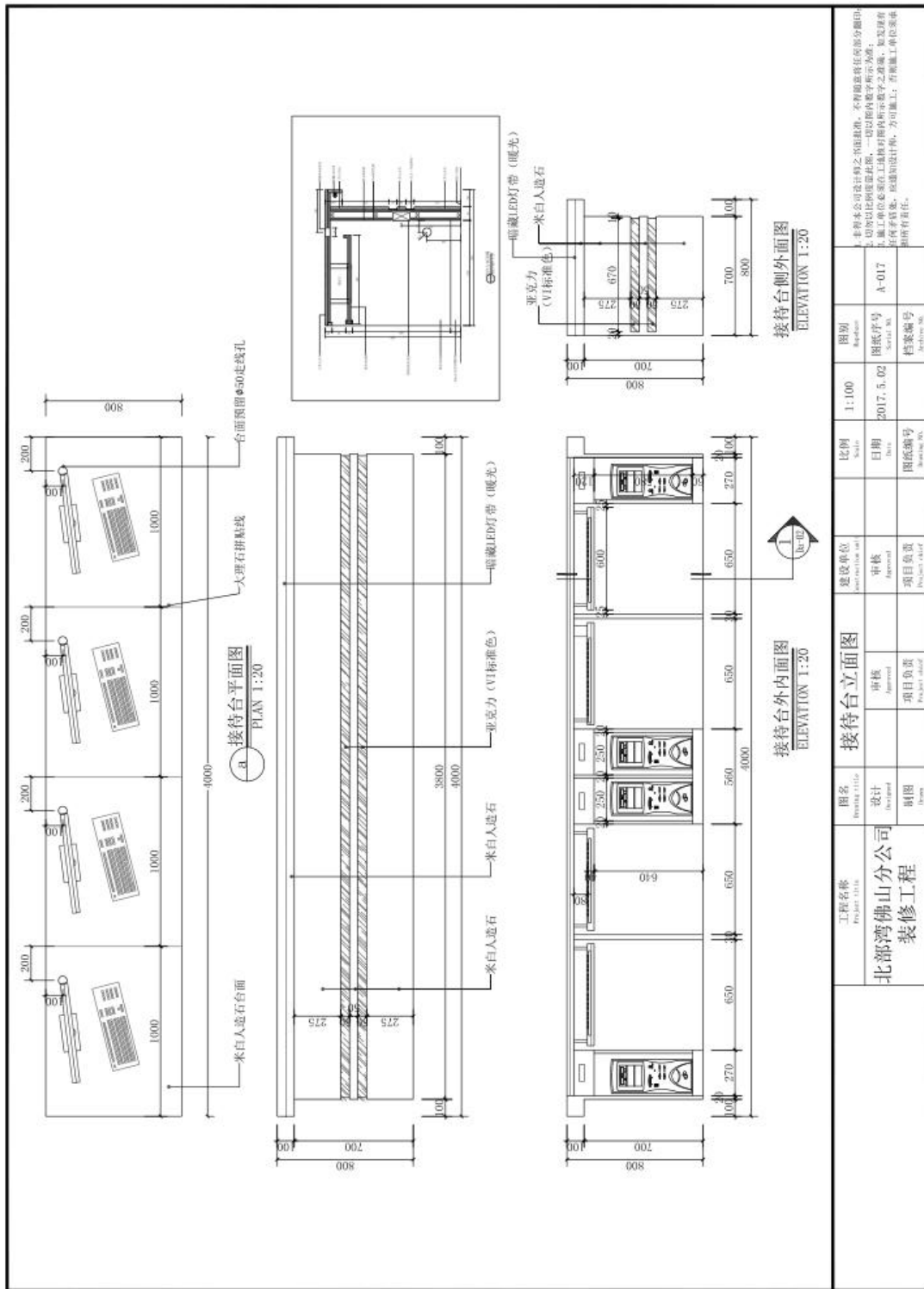
1. 本图按本公司设计标准之标准绘制, 不得随意更改任何部分尺寸。
 2. 图中以比例尺标注之尺寸, 一切以图内数字所示为准。
 3. 施工单位必须在施工前详细阅读图内所示数字之标准, 如有疑问, 请及时与设计单位联系, 以便及时解决, 否则, 施工单位自行承担所有责任。



<p>工程名称 Project Name 北部湾佛山分公司 装修工程</p>	<p>图名 Drawing Name 设计 制图</p>	<p>建设单位 Construction Unit 审核 项目负责人</p>	<p>图别 Drawing Type 图纸序号 Drawing No. A-015</p>	<p>比例 Scale 1:100</p>	<p>日期 Date 2017.5.02</p>	<p>图纸编号 Drawing No.</p>	<p>非常本公司设计之图样, 不得随意将任何部分翻印。 一切均以比例图为准, 一旦以图内文字所示为准。 施工时必须按图内所示施工, 如有变更, 须经设计方同意, 否则不予承认。 如有变更, 须经设计方同意, 否则不予承认。 如有变更, 须经设计方同意, 否则不予承认。</p>
--	--	--	---	-------------------------------	----------------------------------	-----------------------------	--



工程名称 Project title	图名 Drawing title	建设单位 Construction unit	比例 Scale	图别 Category	备注 Remarks
北部湾佛山分公司 装修工程	设计 Design	审核 Approved	1:100	A-016	本册本公司设计之工程图样，不得随意将任何部分翻印、复制或以任何形式向外扩散。一切以图内数字所示为准。如发现有不合理之处，应立即与设计方、方可施工。否则施工方应承担全部责任。
	制图 Drawn	项目负责 Project chief	日期 Date	图样编号 Drawing No.	
		项目负责 Project chief	2017.5.02	档案编号 Archive No.	



本工程名称
Project Name
北部湾佛山分公司
装修工程

图名
Drawing Title
接待台立面图

建设单位
Construction Unit
审核
Project Chief

比例
Scale
1:100

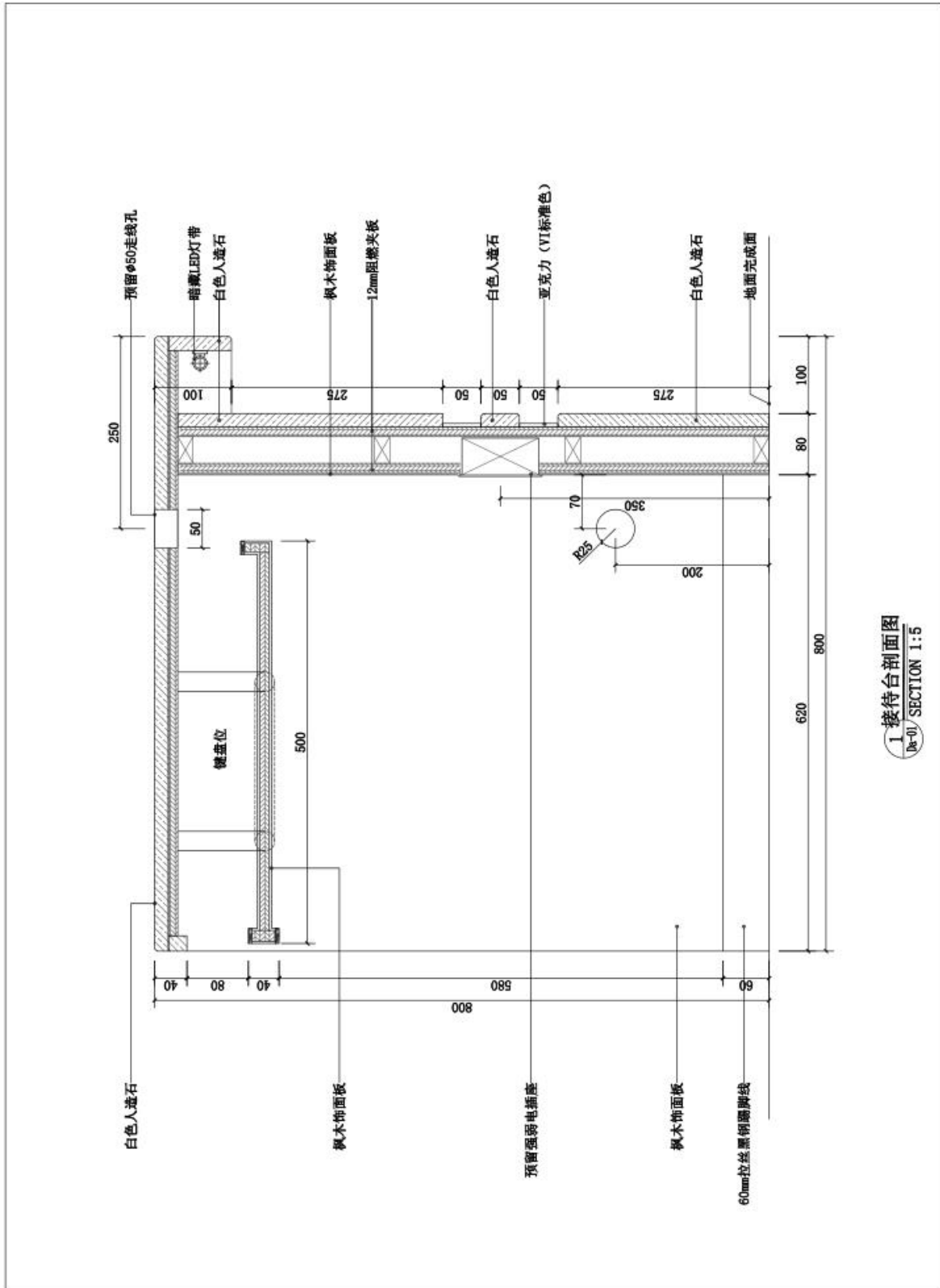
日期
Date
2017.5.02

图纸编号
Drawing No.
A-017

档案编号
Archive No.

图例
Legend

非标准公司设计之图例仅供参考，若有错误将任谁部分翻印
一切均以比例图为准，一切均以图内数字所示为准；
施工时单位必须自工材料时图内所示数字之误差，如发现存
在何等误差，应立即与设计沟通，方可施工，自施工时单位承担
所有责任。



第八章 施工合同（另册）

注：按《广州市建设工程施工合同》示范文本（穗建筑〔2013〕598号）执行，另册。



关注微信公众号



公司官网

广东华鑫招标采购有限公司

网 址：<http://www.huaxinbidding.cn>
电 话：020-87300828 (总机) 020-87303068 (商务)
传 真：020-87302980 020-87304088
地 址：广州市越秀区广州大道中307号富力东山新天地36楼

选择华鑫·选择放心

CHOOSE HUAXIN CHOOSE REST ASSURED